



# HƯỚNG DẪN SỬ DỤNG STYLER



Đọc kỹ hướng dẫn sử dụng trước khi vận hành thiết bị và hãy luôn để hướng dẫn sử dụng ở nơi thuận tiện để tham khảo những lúc cần thiết.

S3\*F\*



MFL66101252  
REV.00\_010119

[www.lg.com](http://www.lg.com)

Copyright © 2019 LG Electronics Inc. All rights reserved.

## TABLE OF CONTENTS

### 3 TÍNH NĂNG SẢN PHẨM

### 4 HƯỚNG DẪN SỬ DỤNG AN TOÀN

- 4 Hướng dẫn cài đặt an toàn
- 5 Hướng dẫn kết nối nguồn điện an toàn
- 6 Cảnh báo an toàn cơ bản
- 7 Hướng dẫn nối đất

### 8 TỔNG QUAN SẢN PHẨM

- 8 Cấu tạo
- 9 Phụ kiện
- 10 Móc treo di chuyển
- 10 Giữ nếp ly quần
- 11 Giá để đồ di động
- 11 Lựa chọn các tính năng của Styler

### 12 LẮP ĐẶT

- 12 Tổng quan về lắp đặt
- 12 Thông số kỹ thuật
- 13 Mở hộp Styler
- 13 Lựa chọn vị trí thích hợp
- 14 Yêu cầu vị trí lắp đặt
- 14 Giải phóng mặt bằng
- 16 Cân bằng Styler
- 17 Đảo cánh cửa
- 17 Lắp đặt thiết bị bịt đầu nhọn
- 18 Lắp khay hứng nước
- 18 Lắp nắp đậy
- 18 Lắp bọc bàn lễ

### 19 VẬN HÀNH

- 19 Trước khi sử dụng Styler
- 20 Trong khi sử dụng Styler
- 21 Phân loại trang phục
  - Nhãn hướng dẫn chăm sóc vải
  - Nhóm các trang phục tương tự
- 22 Chỉ dẫn chăm sóc theo chất liệu
- 24 Kiểm tra các khay lọc trước khi sử dụng
  - Kiểm tra khay lọc vải
  - Thay giấy tạo hương thơm

- 25 Kiểm tra khay đựng nước
- 25 Xếp đồ vào Styler
  - Móc treo
  - Sử dụng móc treo di chuyển
  - Móc treo quần hay bộ phận Giữ nếp ly quần
- 29 Bảng điều khiển
  - Tính năng bảng điều khiển
- 31 Hướng dẫn các chế độ
  - Quy trình từng chế độ
- 32 Lựa chọn chế độ
- 33 Cài đặt chế độ và lựa chọn
- 34 Các tính năng khác
  - Khóa bảng điều khiển
  - Cài đặt khởi động chậm
  - Smart Diagnosis™ (Chẩn đoán thông minh)
  - Night Care (Chế độ ban đêm)

### 36 CÁC TÍNH NĂNG THÔNG MINH

- 36 Ứng dụng SmartThinQ
- 38 Tính năng Smart Diagnosis™

### 39 BẢO TRÌ

- 39 Vệ sinh thường xuyên
  - Làm sạch nội thất và ngoại thất
  - Làm sạch màng lọc xơ vải
  - Làm sạch khay tạo hương thơm
  - Vệ sinh khay đựng nước di động

### 41 XỬ LÝ SỰ CỐ

- 41 Những câu hỏi thường gặp
- 42 Trước khi liên hệ Trung tâm Dịch vụ khách hàng

### 45 SMART DIAGNOSIS™

### 46 BẢO HÀNH

# TÍNH NĂNG SẢN PHẨM



Refresh

## KHỬ MÙI

Sử dụng chế độ Làm mới (Refresh) để loại bỏ mùi khó chịu bám trên quần áo nhanh chóng và dễ dàng.

## LÀM MỚI QUẦN ÁO HOẶC TẠO HƯƠNG THƠM

Tạo hương thơm với loại giấy thơm yêu thích để giữ cho trang phục của bạn luôn tươi mới.

## GIẢM NHĂN

Chế độ làm mới (Refresh cycle) sử dụng hơi nước và móc treo di chuyển trượt ngang đến 180 lần một phút để loại bỏ nếp nhăn trên quần áo. Hiệu quả tùy thuộc vào từng loại chất liệu.

## GIỮ NẾP LY QUẦN

Treo quần âu thật thẳng trong bộ phận Giữ nếp ly quần (Pants Crease Care), sẽ giúp giữ nếp ly quần của bạn và giảm các nếp nhăn khác.



Gentle Dry  
\*Remote Start

## LÀM KHÔ NHẸ NHÀNG VÀ HIỆU QUẢ

Công nghệ máy nén bơm nhiệt của chế độ Làm khô nhẹ nhàng (Gentle Dry) giúp sấy khô ở nhiệt độ thấp mà không làm sợi vải bị co rút hoặc hư hỏng như khi sấy khô ở nhiệt độ cao. Làm khô nhẹ nhàng và an toàn các loại vải như lông alpaca, lông lạc đà, và các chất liệu không thể giặt khác khi bị ẩm do dính mưa và các loại áo wool, chất liệu len cần giặt tay, và các đồ dùng khác cần làm khô sau khi giặt.



Sanitary  
\*Night Care

## KHỬ TRÙNG VÀ LOẠI BỎ CÁC CHẤT GÂY DỊ ỨNG

Chế độ khử trùng (Sanitary) sử dụng công nghệ TrueSteam™ để loại bỏ vi khuẩn và các vi sinh vật mà không làm hỏng trang phục. Chế độ Khử trùng (Sanitization) sử dụng nhiệt độ cần thiết tối ưu để làm sạch từng sợi vải, loại bỏ những loại vi khuẩn không thể loại bỏ dưới ánh nắng.



Smart  
Diagnosis™

## SMART DIAGNOSIS™ (CÔNG NGHỆ CHUẨN ĐOÁN THÔNG MINH)

Nếu bạn gặp bất kỳ trục trặc kỹ thuật nào với Styler, tính năng Chuẩn đoán thông minh có khả năng truyền dữ liệu bằng điện thoại của bạn đến Trung tâm thông tin khách hàng. Nhân viên trung tâm sẽ ghi lại dữ liệu được truyền từ thiết bị của bạn và sử dụng nó để phân tích vấn đề, cung cấp chuẩn đoán nhanh và hiệu quả. (Tham khảo trang 45.)



Special Care

## WI-FI CYCLE DOWNLOAD (DOWNLOAD CHẾ ĐỘ KHÁC QUA WIFI)

Tải xuống các chế độ bổ sung cho Styler để đáp ứng các nhu cầu cá nhân của bạn. Tải xuống một chế độ mới một lần.

## HƯỚNG DẪN SỬ DỤNG AN TOÀN

### ĐỌC TẤT CẢ HƯỚNG DẪN TRƯỚC KHI SỬ DỤNG ỨNG DỤNG

Hướng dẫn này cung cấp các hướng dẫn sử dụng thiết bị một cách an toàn. Vì vậy, hãy đọc kỹ và chú ý thực hiện đúng các hướng dẫn.



Đây là biểu tượng cảnh báo an toàn. Biểu tượng này cảnh báo bạn về các nguy cơ tiềm tàng có thể dẫn đến hư hỏng thiết bị, hư hỏng tài sản, hoặc tổn hại nghiêm trọng đến cơ thể hoặc tử vong. Biểu tượng cảnh báo an toàn sẽ được theo sau bởi chữ **CẢNH BÁO HOẶC THẬN TRỌNG**:



#### CẢNH BÁO

cho biết tình huống nguy hiểm, nếu không tránh được có thể dẫn đến tử vong hoặc thương tích nghiêm trọng.



#### THẬN TRỌNG

cho biết những tình huống nguy hiểm, nếu không tránh được, có thể dẫn đến thương tích nhỏ hoặc trung bình hoặc hư hỏng thiết bị.



#### CẢNH BÁO

Để giảm nguy cơ hỏa hoạn hoặc nổ, sốc điện, hư hỏng tài sản, thương tích cho người hoặc tử vong khi sử dụng thiết bị này, hãy tuân thủ các biện pháp Phòng tránh an toàn cơ bản, bao gồm:

#### Trẻ em trong gia đình

Thiết bị này không dành cho người sử dụng (bao gồm trẻ em) bị suy giảm khả năng thể chất, cảm giác, hoặc tinh thần, hoặc thiếu kinh nghiệm và kiến thức, trừ khi họ được giám sát hoặc hướng dẫn liên quan đến việc sử dụng thiết bị bởi người chịu trách nhiệm về sự an toàn của họ. Trẻ em phải được giám sát để đảm bảo không chơi đùa với thiết bị.

## HƯỚNG DẪN LẮP ĐẶT AN TOÀN

- Liên hệ Trung tâm dịch vụ chính hãng trước khi lắp đặt và di chuyển Styler để tránh gây thương tích hoặc hư hỏng thiết bị.
- Khi di chuyển Styler ra khỏi tường, hãy cẩn thận không để dây điện bị cuộn hoặc hỏng dây nguồn.
- Thiết bị này rất nặng. Cần có hai người hoặc hơn để di chuyển và lắp đặt thiết bị để tránh hóc và gây thương tích.
- Trước khi sử dụng, đảm bảo bạn đang kết nối thiết bị với ổ cắm điện nối đất chuyên dụng, đủ tiêu chuẩn để sử dụng với thiết bị này. Trách nhiệm của người sử dụng là phải thay thế ổ cắm hai chân thành ổ cắm 3 chân tiêu chuẩn.
- Trước khi sử dụng, thiết bị phải được lắp đặt đúng cách như trong hướng dẫn này. Điện giật có thể xảy ra nếu thiết bị không được nối đất đúng cách.
- Không cài đặt Styler ở nơi có thể bị đổ. Thiết bị không được dùng trên tàu, thuyền, hoặc máy bay. Kiểm tra với Trung tâm Dịch vụ chính hãng của LG để sử dụng trong các trường hợp đặc biệt
- Lắp đặt thiết bị tại nơi có sàn nhà chắc chắn và cân bằng. Thiết bị có thể rung mạnh và rơi nếu được lắp đặt trên bề mặt không ổn định, gây hư hỏng, hoặc thương tích
- Giữ gìn mặt trước thiết bị khi vận chuyển. Không để vật gì lên hoặc vận chuyển bằng mặt phía trước. Kính cường lực có thể bị vỡ, gây hư hỏng hoặc thương tích
- Nối đất thiết bị đúng cách phù hợp với quy tắc và pháp lệnh địa phương. Thực hiện theo các chi tiết trong hướng dẫn cài đặt. Điện giật có thể xảy ra nếu thiết bị không được nối đất đúng cách.





## CẢNH BÁO

Vì sự an toàn của người sử dụng, hãy tuân theo các thông tin trong tài liệu hướng dẫn này để giảm thiểu nguy cơ hỏa hoạn, nổ, hoặc điện giật, hoặc để tránh hư hỏng tài sản, gây thương tích cho con người hoặc tử vong.

## HƯỚNG DẪN LẮP ĐẶT AN TOÀN

- Lắp đặt và đặt thiết bị ở nơi không tiếp xúc với nhiệt độ dưới mức đông lạnh hoặc ảnh hưởng trực tiếp bởi thời tiết.
- Không sửa chữa hoặc thay thế bất kỳ bộ phận nào trừ khi được khuyến cáo cụ thể trong hướng dẫn bảo trì hoặc trong hướng dẫn sửa chữa được công bố mà bạn có kiến thức và kỹ năng để thực hiện. Việc không tuân theo cảnh báo này có thể gây ra thương tích nghiêm trọng, hỏa hoạn, điện giật, hoặc tử vong.
- **Để giảm nguy cơ điện giật, không lắp đặt thiết bị trong không gian ẩm ướt như Phòng tắm. Việc không tuân thủ theo cảnh báo này có thể gây tử vong, thương tích nghiêm trọng, hỏa hoạn, điện giật, hoặc biến dạng, trực trực thiết bị.**
- Loại bỏ tất cả các vật liệu đóng gói và vận chuyển thiết bị đúng cách. Không làm như vậy có thể dẫn đến bỏng, cháy, nổ hoặc tử vong.
- Kết nối với mạch điện có thông số đúng quy định và phù hợp để tránh tình trạng quá tải điện.
- Mạch điện không phù hợp có thể bị làm chày, gây ra điện giật và/ hoặc hỏa hoạn.
- Nếu dây nguồn bị hư hỏng, cần phải được thay thế bởi nhà sản xuất hoặc các đại lý cung cấp dịch vụ hoặc nhà cung cấp tương đương để tránh gây nguy hiểm.
- Không để trẻ em gần các vật liệu đóng gói, có thể gây nghẹt thở cho trẻ em.
- Không lắp đặt gần nguồn nhiệt khác như bếp lò, lò nướng hoặc lò sưởi. Việc không tuân theo cảnh báo này có thể gây ra biến dạng sản phẩm, khói, hoặc cháy.
- Không được đặt nền, chất liệu đốt, hoặc các vật dễ cháy khác trên thiết bị. Có thể xảy ra rò rỉ giọt sáp cháy, khói, hoặc lửa.
- Loại bỏ tất cả các màng vinyl bảo vệ ra khỏi thiết bị. Không làm như vậy có thể gây hư hỏng thiết bị, khói hoặc cháy.
- Thiết bị phải được lắp đặt theo các quy định về hệ thống dây điện quốc gia

## HƯỚNG DẪN KẾT NỐI ĐIỆN AN TOÀN

- **Trong bất kỳ trường hợp nào, không được cắt hoặc bỏ chạc nối đất ra khỏi dây điện.** Để ngăn chặn thương tích cá nhân hoặc hư hỏng thiết bị, dây điện phải được cắm vào ổ cắm được nối đất đúng cách.
- **Thiết bị này phải được cắm vào ổ cắm 220-240V, 50Hz được bảo vệ bằng cầu chì hoặc cầu dao BA.** Việc không tuân theo các hướng dẫn này có thể dẫn đến cháy, nổ hoặc tử vong. Việc không tuân thủ theo hướng dẫn này có thể dẫn đến cháy nổ, hoặc tử vong.
- **Thiết bị này phải được cắm vào ổ cắm được nối đất đúng cách. Nếu không, có thể xảy ra điện giật.** Các ổ điện trên tường và mạch điện cần được kiểm tra kỹ càng để đảm bảo nối đất đúng cách. Việc không tuân thủ theo hướng dẫn này có thể dẫn đến điện giật và/ hoặc nguy cơ hỏa hoạn.
- **Lắp đặt thiết bị ở nơi có thể cắm điện dễ dàng.** Rút phích cắm điện khi không sử dụng để tránh nguy cơ hỏa hoạn hoặc điện giật.
- **Rút phích cắm điện của thiết bị trước khi tháo hoặc sửa chữa** để tránh nguy cơ điện giật.
- **Thiết bị phải luôn được cắm vào ổ điện riêng có điện áp định mức phù hợp với bảng thông số thiết bị.** Điều này sẽ giúp thiết bị hoạt động với hiệu suất tốt nhất và cũng ngăn ngừa quá tải các mạch điện, gây ra hỏa hoạn do dây tải quá nhiệt.
- **Không sử dụng dây nối điện để nối với ổ cắm,** có thể dẫn đến hỏa hoạn hoặc điện giật.
- **Không được rút phích cắm điện của thiết bị bằng cách kéo dây nguồn.** Luôn cầm chặt phích cắm và kéo thẳng ra khỏi ổ cắm. Dây nguồn có thể bị hỏng, dẫn đến nguy cơ hỏa hoạn và điện giật..
- **Liên hệ LG hoặc người sửa chữa có khả năng ngay lập tức để sửa chữa hoặc thay thế tất cả các dây điện đã bị mòn hoặc bị hư hỏng.** Không sử dụng dây dẫn có vết nứt hoặc hư hỏng, mài mòn dọc theo chiều dài dây và ở hai đầu dây. Dây nguồn có thể bị chày, gây ra điện giật và/ hoặc hỏa hoạn.
- **Khi lắp đặt hoặc di chuyển thiết bị, không được làm hỏng dây nguồn.** Điều này sẽ ngăn chặn thương tích và hư hỏng thiết bị có thể xảy ra

# HƯỚNG DẪN SỬ DỤNG AN TOÀN

## ĐỌC TẤT CẢ HƯỚNG DẪN TRƯỚC KHI SỬ DỤNG ỨNG DỤNG



### CẢNH BÁO

Để giảm nguy cơ hỏa hoạn hoặc cháy nổ, sốc điện, hư hỏng tài sản, thương tích cho con người hoặc tử vong khi sử dụng thiết bị, hãy tuân thủ các biện pháp Phòng ngừa an toàn cơ bản, bao gồm:

## CÁC BIỆN PHÁP AN TOÀN CƠ BẢN

### SỬ DỤNG

- Không cho phép trẻ em chơi trên hoặc trong thiết bị. Phải giám sát chặt chẽ trẻ em khi thiết bị đang được sử dụng gần trẻ em.
- Không trèo lên, đứng, hoặc leo lên của thiết bị hoặc bất kỳ đầu phía trong thiết bị. Thiết bị có thể đổ hoặc bị hư hỏng, hoặc có thể xảy ra các thương tích khác.
- Không được đứng lên nắp khay đựng nước. Styler có thể đổ và gây ra hư hỏng và thương tích.
- Không đặt các vật nặng hoặc các vật nguy hiểm lên trên Styler.
- Không đặt động vật sống vào bên trong Styler.
- Không để trẻ em trèo lên thiết bị khi đang sử dụng.
- Trong trường hợp bị rò rỉ gas, hãy đảm bảo thông gió hoạt động và liên hệ ngay với Trung tâm dịch vụ trước khi tiếp tục sử dụng thiết bị. Không chạm hoặc tháo rời ổ cắm điện của Styler.
- Không sử dụng hoặc đặt các chất dễ cháy (hóa chất, dược phẩm, mỹ phẩm...) gần Styler hoặc đặt chúng bên trong thiết bị. Không đặt Styler trong khu vực có khí dễ cháy.
- Rút dây nguồn ngay lập tức khi bạn nghe thấy tiếng ồn, ngửi thấy mùi lạ, hoặc phát hiện ra khói từ thiết bị.
- Trong trường hợp có lũ lụt: không được đến gần thiết bị khi chân đế bị ngập nước. Liên hệ với Trung tâm dịch vụ ngay. Có thể xảy ra điện giật hoặc hỏa hoạn.
- Không sử dụng chất làm mềm vải hoặc các sản phẩm để loại bỏ tính từ trừ khi được khuyến cáo từ nhà sản xuất chất làm mềm vải.
- Không đặt náy hoặc cơ thể gần vòi phun hơi nước trong khi vận hành. Hơi nước nóng có thể gây ra thương tích.
- Không cho các vật lạ vào vòi phun hơi nước. Có thể gây ra tiếng ồn quá mức và hỏa hoạn.
- Không được uống nước từ khay chứa nước hoặc khay thoát nước.
- Không tháo rời hoặc sửa đổi thiết bị.
- Không đặt tay, bàn chân, hoặc vật bằng kim loại bên dưới Styler.
- Không vận hành Styler hoặc chạm nguồn điện bằng tay ướt.
- Để các ngón tay tránh xa các điểm chụm, Phải giữ độ hở giữa cửa và bên trong thiết bị nhỏ. Hãy cẩn thận khi đóng cửa nếu có trẻ em ở gần.
- Thiết bị này không dành cho người sử dụng (bao gồm trẻ em) bị suy giảm khả năng thể chất, cảm giác, hoặc tinh thần hoặc thiết kinh nghiệm và kiến thức, trừ khi họ được giám sát chặt chẽ, hoặc được hướng dẫn sử dụng thiết bị bởi người chịu trách nhiệm về sự an toàn của họ.
- Không đặt các vật dụng tiếp xúc với dầu ăn trong thiết bị. Các đồ vật có thể bị ô nhiễm và tạo ra phản ứng hóa học có thể gây ra hỏa hoạn.
- Không sấy khô các vật dụng đã được làm sạch, ngâm...với gasm dung môi làm sạch khô, hoặc các chất dễ cháy nổ khác trước đó. Khi các chất đó thải ra có thể bốc cháy hoặc nổ

## CẢNH BÁO

**Để giảm nguy cơ hỏa hoạn hoặc nổ, sốc điện, hư hỏng, tài sản, thương tích cho người hoặc tử vong khi sử dụng thiết bị này, hãy tuân thủ các biện pháp phòng ngừa an toàn cơ bản, bao gồm:**

- Không sử dụng nhiệt độ để làm khô các vật dụng có chứa cao su xốp hoặc các chất liệu có cấu trúc tương tự cao su.
- **Không mở cửa trong khi vận hành thiết bị.** Hiệu suất của máy có thể bị ảnh hưởng.
- **Không sử dụng thiết bị cho các mục đích khác.** Thiết bị phát sinh khi sử dụng với mục đích khác ngoài những mục đích trong hướng dẫn này sẽ không được bảo hành.
- **Không sử dụng chất tẩy rửa như oxygen hoặc các chất tẩy từ clo ở bên ngoài thiết bị.** Clorox và OxiClean có thể gây đổi màu khi sử dụng trên bề mặt thiết bị.
- **Không sử dụng các vật sắc nhọn khi vệ sinh hoặc vận hành bộ điều khiển.** Có thể xảy ra điện giật.
- **Tránh chạm các vật nặng và tấm kính phía trước thiết bị.** Dù được làm bằng kính cường lực, bảng điều khiển vẫn có thể bị vỡ khi bị tác động mạnh và gây thương tích.
- **Giữ thiết bị tránh xa các động vật gặm nhấm, côn trùng, và các vật lạ khác.** Chúng có thể làm hỏng dây điện, gây hỏa hoạn hoặc điện giật.
- **Trước khi loại bỏ/ không sử dụng thiết bị nữa, di chuyển cánh cửa ra khu vực khô ráo.** Cắt phích cắm điện và hủy phần nút để tránh sử dụng lại.

## BẢO DƯỠNG VÀ XỬ LÝ

- **Làm sạch các vật lạ (như bụi và nước) ra khỏi ổ cắm điện và các vùng tiếp xúc thường xuyên.** Không sử dụng khăn ướt, ẩm để lau ổ cắm điện.
- **Không sử dụng thiết bị để làm khô bên trong tủ. Không sử dụng nến để khử mùi trong tủ.**
- **Không xịt nước trực tiếp vào thiết bị khi lau chùi.** Có thể xảy ra hỏa hoạn hoặc điện giật.
- **Lau sạch bên trong tủ bằng khăn khô sau khi sử dụng.**
- **Làm sạch tấm lọc xơ vải trước hoặc sau khi sử dụng mỗi chế độ.**

## HƯỚNG DẪN NỐI ĐẤT

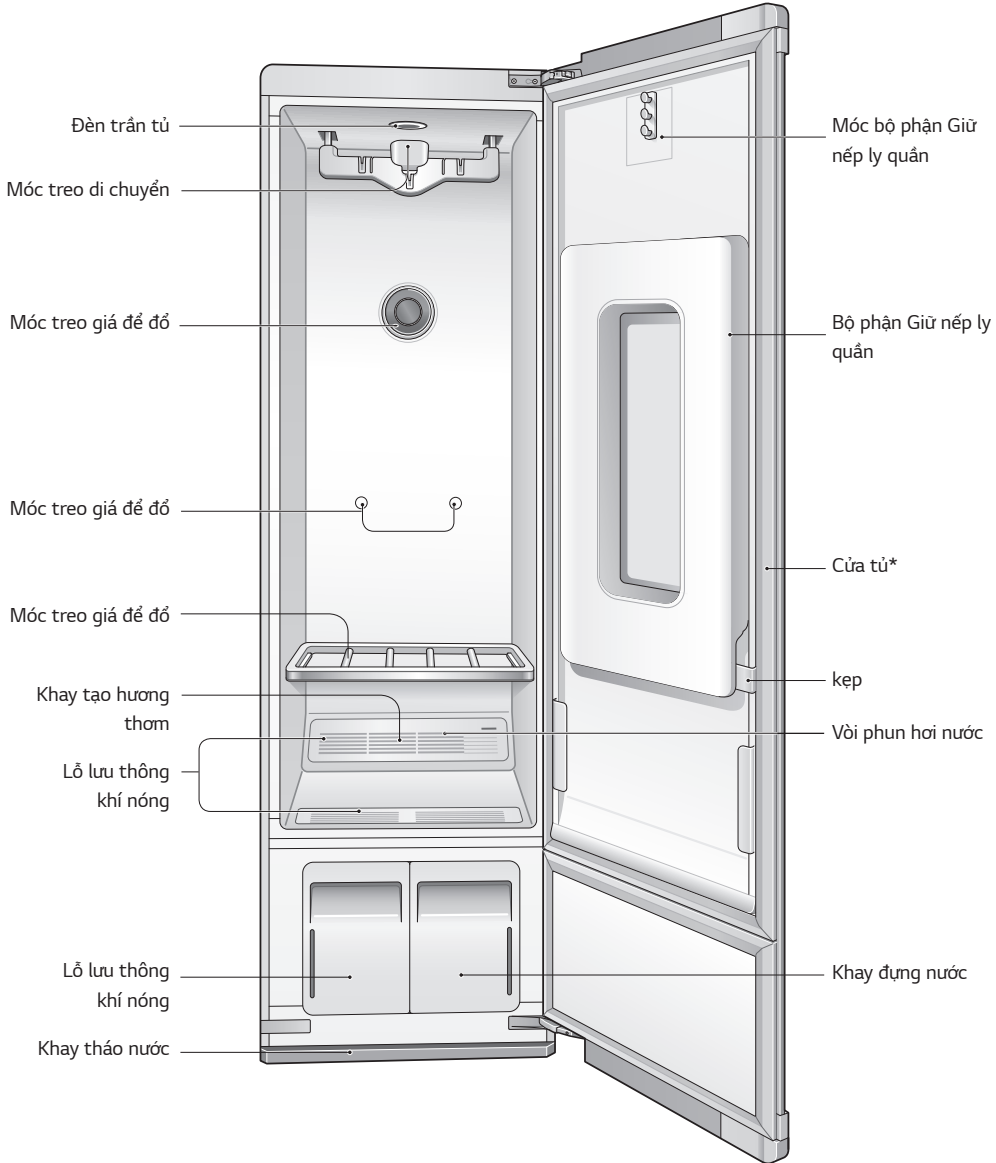
- **Thiết bị này phải được nối đất.** Trong trường hợp có sự cố hoặc hỏng hóc, việc nối đất sẽ làm giảm nguy cơ điện giật do cung cấp một đường dẫn ít điện trở nhất cho dòng điện.
- **Thiết bị này được trang bị dây dẫn nối đất và phích cắm 3 chân.** Phích cắm phải được cắm vào ổ cắm nối đất thích hợp, tùy thuộc vào các quy tắc và pháp lệnh của địa phương.
- **Không được thay đổi phích cắm.** Nếu không phù hợp với ổ cắm, hãy nhờ một thợ điện có đủ điều kiện để lắp đặt một ổ cắm thích hợp.
- **Thiết bị này cần được kết nối với hệ thống điện nối đất đúng cách.** Có thể xảy ra điện giật nếu thiết bị không được nối đất đúng cách.

## CẢNH BÁO

**Kết nối không đúng cách dây dẫn nối đất có thể dẫn đến nguy cơ điện giật.** Kiểm tra với thợ điện hoặc nhân viên dịch vụ LG nếu bạn không chắc thiết bị đã được nối đất đúng cách.

# TỔNG QUAN SẢN PHẨM

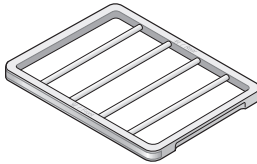
## CẤU TẠO



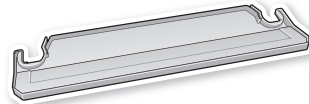
\* Cánh tủ Styler có thể được đảo ngược khi lắp đặt để phù hợp với vị trí đặt thiết bị

## PHỤ KIỆN

### Các phụ kiện đi kèm



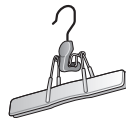
Giá để đồ



khay hứng nước



2 móc treo áo\*



móc treo quần\*



2 miếng chống trượt



2 nắp đặt phía sau



Dụng cụ bịt đầu nhọn



cờ-lê



2 bản lề

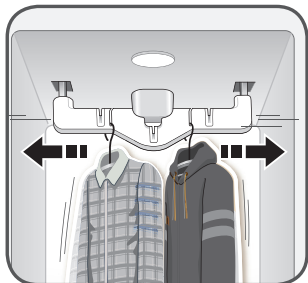
\* Móc treo kim loại/ nhựa thông thường có thể sử dụng nếu móc nhỏ hơn 5/31 inch (4mm). Móc phải vừa khít trong phần lõm trên móc treo đi chuyên. Nếu quá lỏng, có thể dẫn đến rung, ồn, và hư hỏng quần áo

### ! CHÚ Ý

- Liên hệ với cửa hàng nơi bạn mua sản phẩm hoặc dịch vụ chăm sóc khách hàng 1800 1503 nếu bất kỳ phụ kiện nào bị hỏng hoặc mất.
- Để sử dụng luôn an toàn và kéo dài thời gian sử dụng thiết bị, chỉ nên sử dụng các bộ phận chính hãng. Nhà sản xuất sẽ không chịu trách nhiệm về sự cố sản phẩm hoặc tai nạn do việc sử dụng các bộ phận hoặc linh kiện được mua riêng hoặc không chính hãng.
- Hình ảnh trong hướng dẫn này có thể khác so với các bộ phận hoặc phụ kiện thực tế, có thể thay đổi mà không cần thông báo trước cho mục đích cải tiến sản phẩm.

## MÓC TREO DI CHUYỂN

Sử dụng các móc treo có sẵn đi kèm với Styler để treo quần áo, hoặc sử dụng bất kỳ loại móc treo bằng nhựa hoặc kim loại có thể vừa khít các rãnh trên móc treo di chuyển.



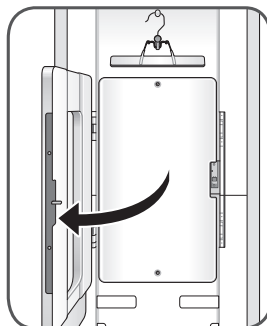
- Sử dụng móc treo di chuyển cho complet, áo khoác, áo sơ mi, váy, chân váy, và các loại quần không có ly. Sử dụng bộ phận Giữ nếp ly quần để chăm sóc các loại quần âu.
- Bất cứ loại quần áo/ vật dụng nào có thể treo trên móc áo và được làm khô mà không bị hằn vết mất áo hoặc bị hư hỏng đều có thể treo trên móc này.
- Nên đặt áo len hoặc đồ dệt kim trên giá để đồ khi làm khô để tránh bị hằn vết móc treo.
- Quần áo nên được cài chắc chắn, kéo khóa kéo để không bị rơi khi chuyển động mạnh.
- Sắp xếp quần áo để không chạm vào hai bên và đàng sau tủ. Sự ngưng tụ hơi nước có thể hình thành bên trong tủ.

### ⚠ CẢNH BÁO

- **Không làm nghiêng hoặc kéo trên móc di chuyển. Không để trẻ em chơi hoặc treo lên móc treo.**  
Thiết bị có thể bị nghiêng, dẫn đến hư hỏng hoặc bị thương

## CHĂM SÓC LY QUẦN ÂU

Treo các loại quần có ly vào bộ phận Chăm sóc ly quần bằng móc treo đi kèm thiết bị hoặc bất kỳ móc treo có thể đặt vừa móc phía trên của của bộ phận này.



- Mở cửa bộ phận Giữ nếp ly quần bằng cách nhấn vào biểu tượng phía trước.
- Chức năng Giữ nếp ly quần giúp các loại quần giữ được các nếp ly đồng thời loại bỏ các nếp nhăn khác.
- Quần có thể được làm thẳng cùng lúc với chế độ làm mới các trang phục khác.
- Để có kết quả tối ưu, hãy sử dụng chế độ Trouser Wrinkle Care, là chế độ được thiết kế cho tính năng Giữ nếp ly quần. Chế độ này có thể được tải xuống bằng ứng dụng LG SmartThinQ. Với hướng dẫn chi tiết hơn, xem mục Tính năng thông minh, trang 36, và hướng dẫn trong ứng dụng đi đồng.

### ⚠ CHÚ Ý

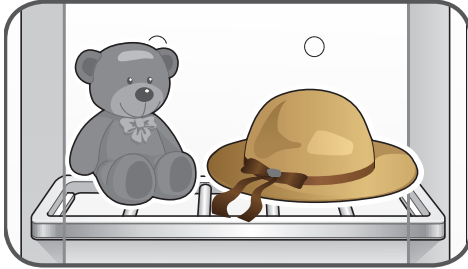
Để tránh làm tăng các nếp nhăn trên quần, hãy sử dụng chế độ mạnh cùng với móc treo di chuyển để loại bỏ các nếp gấp hiện có, và sau đó sử dụng chế độ Giữ nếp ly quần.

### ⚠ CẢNH BÁO

- **Không dựa vào hoặc treo các vật nặng trên cửa bộ phận Giữ nếp ly quần.** Bộ phận này có thể bị rời ra, gây ra hỏng hóc hoặc bị thương.
- **Không cho phép trẻ em chơi hoặc trèo lên cánh cửa bộ phận này.** Bộ phận này có thể bị rời ra, gây ra hỏng hóc hoặc bị thương.
- **Không đặt ngón tay gần điểm chạm khi đóng cửa bộ phận Giữ nếp ly quần.** Giám sát trẻ em xung quanh để tránh thương tích

## GIÁ ĐỂ ĐỒ

Sử dụng giá để đồ cho loại quần áo hoặc vật dụng khó treo hoặc có thể bị hư hỏng khi treo.



- Sử dụng giá để đồ cho thú nhồi bông, gối, mũ, hoặc các phụ kiện khác.
- Sử dụng giá để đồ cho đồ len, đồ lót, hoặc áo blouse có thể bị hàn dấu móc treo, bị dãn, hoặc các hư hại khác khi treo.
- Để có hiệu suất làm khô tốt nhất, không xếp chồng các vật dụng lên giá. Làm khô từng vật dụng hoặc đặt các sản phẩm cạnh nhau và có khoảng cách.
- Khi không sử dụng, cất giá trên tay nắm giữ giá đỡ ở phía sau tủ.
- Để được hướng dẫn lắp đặt giá để đồ, xem mục “Lắp đặt giá để đồ”, trang 28. Không sử dụng giá để đồ cho các vật dụng nặng.
- Sắp xếp các vật dụng trên giá để chúng không chạm vào hai bên hoặc phía sau tủ. Sự ngưng tụ hơi nước có thể được hình thành phía bên trong tủ, vì vậy các vật dụng tiếp xúc với khu vực này có thể bị ẩm sau khi kết thúc hoạt động của chu kỳ.



### CẢNH BÁO

- **Không sử dụng giá để các vật nặng.** Giá có thể bị rơi, dẫn đến hư hỏng hoặc thương tích.
- **Không đứng hoặc ngồi lên giá.** Giá có thể bị rơi hoặc thiết bị bị nghiêng, dẫn đến hư hỏng hoặc gây ra thương tích.

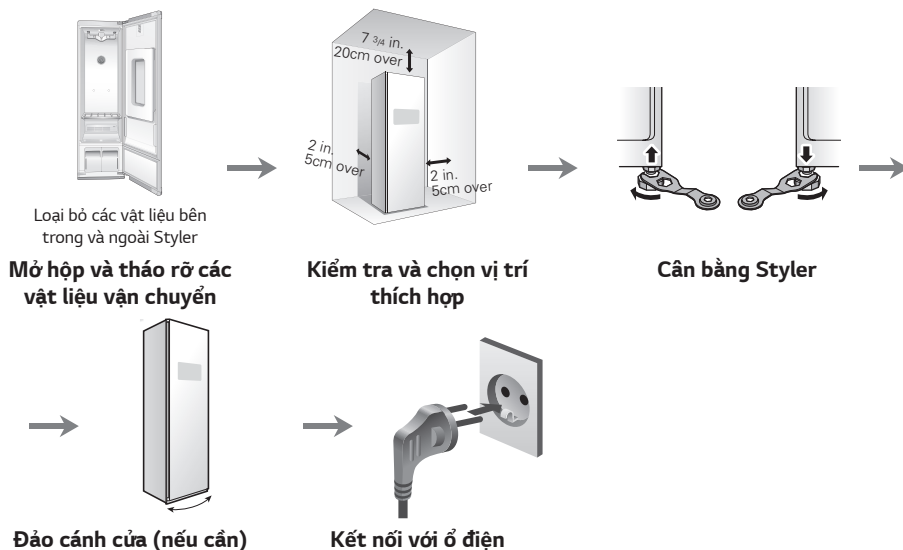
## LỰA CHỌN CÁC TÍNH NĂNG STYLER

Vật dụng	Cách dùng
Áo vest, blazer	Móc treo
Áo khoác, jacket ngắn	
Áo khoác dài	Móc treo (tháo giá để đồ)
Váy ngắn	Móc treo
Váy dài	Móc treo (tháo giá để đồ)
Chân váy	Móc treo
Chăn nhẹ, drap giường mỏng	
Chăn trẻ em	
Quần (không có ly)	
Quần shorts	
Quần áo trẻ em	Móc treo hoặc giá để đồ
khăn	
Caravat	
Tã trẻ em	Móc treo hoặc giá để đồ (nếu chất liệu dễ hỏng)
Đồ lót	
Áo sơ mi, áo blouse	Bộ Giữ nếp ly quần
Quần (có ly)	Giá để đồ
Mũ	
Thú nhồi bông	
Gối	
Áo len	
Đồ dệt kim	

# LẮP ĐẶT

## TỔNG QUAN LẮP ĐẶT

Hãy đọc kỹ hướng dẫn cài đặt sau khi mua thiết bị hoặc vận chuyển tới một địa điểm khác



## THÔNG SỐ KỸ THUẬT

Hình thức và thông số kỹ thuật được liệt kê dưới đây có thể thay đổi do cải tiến sản phẩm.

Tủ chăm sóc quần áo	S3*F*
Mô tả	Thiết bị điện gia dụng để chăm sóc quần áo
Yêu cầu về điện	Vui lòng tham khảo nhãn thông số trên thiết bị
Kích thước	17 1/2 in. (W) X 23 in. (D) X 72 13/16 in. (H), 39 3/4 in. (D khi cửa mở) 445 mm (W) X 585 mm (D) X 1850 mm (H), 1010 mm (D khi cửa mở)
Khối lượng tịnh	183 lb (83 kg)
Công suất tối đa	4 quần áo
Tiêu thụ điện năng	1850 W
Thiết bị an toàn	Thiết bị an toàn quá nóng, cầu chì nhiệt, lập trình
Chi tiết loại cầu chì	65TL Ceramic AC 250V 15A
Nhiệt độ nước/ nước muối vận hành tối thiểu và tối đa	5-35°C(41-95°F)
Áp suất nước/ nước muối vận hành tối thiểu và tối đa	Áp suất không khí



## MỞ HỘP STYLER



### CẢNH BÁO

- **Cần hai hoặc nhiều người hơn để di chuyển và lắp đặt Styler.** Nếu không làm như vậy có thể dẫn đến chấn thương vùng lưng hoặc các chân thương.
- **Styler có khối lượng lớn. Cần sử dụng bánh xe ở dưới để di chuyển thiết bị.** Đẩy Styler thật chậm xuống một nửa về phía trước.
- **Giữ Styler thẳng đứng khi di chuyển.** Nếu đặt nằm Styler, các chất làm lạnh có thể bị rò rỉ và làm cho thiết bị gặp trục trặc.
- **Giữ các vật liệu và hơi dễ cháy, như khí gas, tránh xa Styler.** Nếu không làm như vậy có thể dẫn đến cháy nổ hoặc chết người

- **Tháo các loại băng keo hoặc nhãn khỏi Styler trước khi sử dụng.**

Không tháo các nhãn cảnh báo, nhãn mã hàng, và nhãn số seri, hoặc băng kỹ thuật được dán phía trước Styler.

- **Để loại bỏ các loại băng keo hoặc keo còn lại, chà xát nhanh bằng ngón tay cái của bạn.** Băng kéo hoặc keo còn sót lại có thể dễ dàng được loại bỏ bằng cách chà xát một lượng nhỏ nước rửa chén bằng ngón tay của bạn. Lau bằng nước ấm và làm khô.
- **Không sử dụng các dụng cụ sắc bén, cọ xát cứng, chất lỏng dễ cháy, hoặc chất tẩy rửa mài mòn để loại bỏ băng keo hoặc keo.** Những sản phẩm này sẽ làm hỏng bề mặt Styler.

## LỰA CHỌN VỊ TRÍ PHÙ HỢP

Điện	<p>Lắp đặt nơi gần ổ cắm. Sử dụng ổ cắm nối đất riêng biệt tối thiểu 220-240V, 50Hz, 8Amps.</p> <p> <b>CẢNH BÁO: Không cắm nhiều thiết bị cùng một ổ cắm với Styler.</b> Điện quá tải có thể gây cháy nhà.</p> <p><b>Để giảm nguy cơ điện giật, không lắp đặt Styler ở khu vực ẩm ướt.</b></p>
Sàn nhà	<p>Sàn nhà phải thật bằng phẳng và đủ chắc chắn để đỡ trọng lượng 83kg Điều chỉnh chân cân bằng để lắp đặt những nơi không cân bằng trên sàn nhà. Không lắp đặt trên nền tảng có kết cấu yếu.</p>
Nhiệt độ môi trường	<p>Nhiệt độ phải trong khoảng 50°F (10°C) và 95°F (35°C). Nếu nhiệt độ môi trường quá thấp hoặc quá cao, hiệu suất thiết bị có thể bị ảnh hưởng. Không lắp đặt trực tiếp dưới ánh sáng mặt trời hoặc nơi nhiệt độ có thể giảm xuống dưới 32°F (0°C).</p>
Giải phóng mặt bằng	<p>Cho phép ít nhất 18in. (46cm) phía trước để mở cửa thiết bị. Cho phép ít nhất 2 in. (5 cm) cả hai bên và phía sau Styler so với tường. Cho phép ít nhất 7 3/4 in. (20 cm) giữa phía trên Styler và bất kỳ kệ hoặc giá nào ra. Nếu Styler được đặt quá gần các vật liền kề, hiệu suất có thể giảm và mức tiêu thụ điện có thể tăng lên.</p>

## YÊU CẦU ĐỊA ĐIỂM LẮP ĐẶT

**!** **CẢNH BÁO** Đọc tất cả các hướng dẫn lắp đặt và vận hành trước khi lắp đặt và vận hành Styler.

Quá trình cài đặt yêu cầu:

- Ổ điện nối đất nằm trong phạm vi 2ft. (61 cm) (61cm) ở hai bên thiết bị.
- Sàn nhà chắc chắn để đỡ toàn bộ thiết bị nặng 183lbs (83kg). Trọng lượng kết hợp với bất kỳ thiết bị giặt úi nào cũng cần phải xem xét.

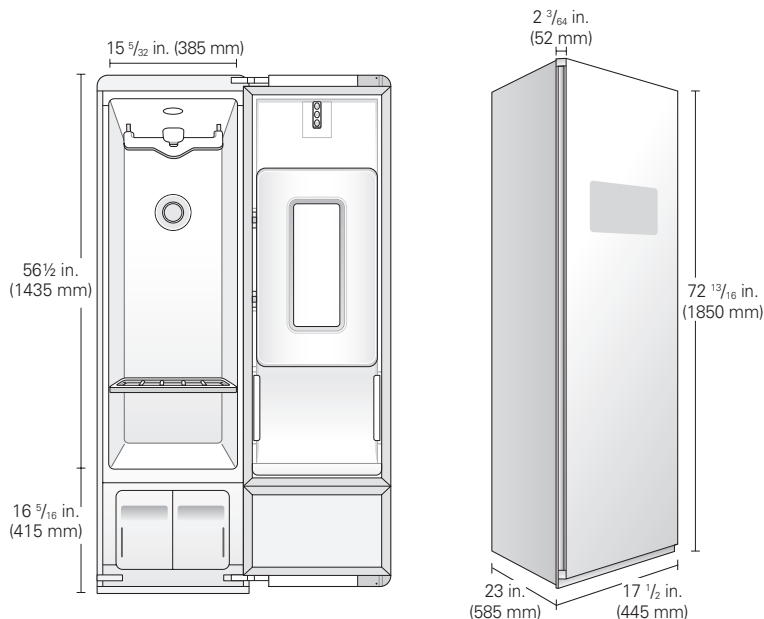
### **!** CẢNH BÁO

- **Không lắp đặt hoặc đặt Styler ở nơi tiếp xúc với nước và/ hoặc thời tiết.** Không tuân theo cảnh báo này sẽ dẫn đến điện giật, bị thương, hoặc thiết bị bị hỏng hóc.

## Giải phóng mặt bằng

### **!** CẢNH BÁO

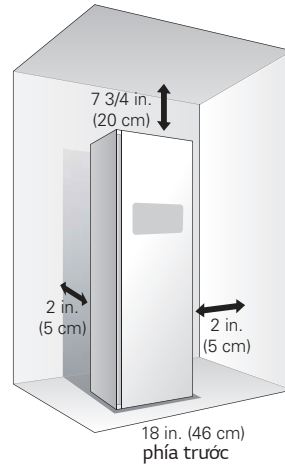
- **Sàn nhà phải bằng phẳng, với độ dốc tối đa 1 inch (2.5cm) phía dưới Styler.** Nếu độ dốc lớn hơn, thiết bị sẽ không để đạt cân bằng và vận hành.
- **Không lắp đặt Styler trên sàn rỗng hoặc mềm dẻo.** Như vậy có thể dẫn gây ra tiếng ồn và độ rung quá mức, dẫn đến hư hỏng hoặc bị thương nếu thiết bị bị trượt hoặc di chuyển.



### Khu vực lắp đặt đề xuất

Các không gian dưới đây được khuyến nghị khi lắp đặt Styler. Styler đã được kiểm tra khoảng cách để thiết bị hoạt động tốt là 13/16 inch (3cm) ở hai bên và phía sau, tuy nhiên, các khoảng cách được đề xuất thêm nên xem xét bởi những lý do sau:

- Dễ dàng lắp đặt và bảo hành, sửa chữa.
- Thêm không gian cho nẹp tường, nẹp cửa, và nẹp sàn.
- Giảm thiểu sự truyền tiếng ồn.
- Khoảng cách với các thiết bị giặt ủi khác cũng cần được xem xét.



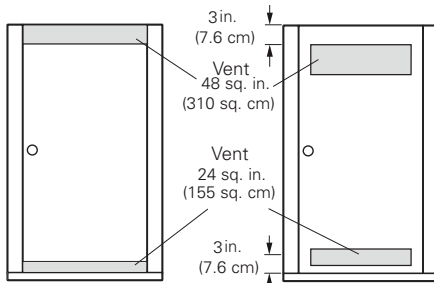
### Khoảng cách lắp đặt cho khu vực âm tường hoặc lắp đặt tủ quần áo

Nên có ít nhất một không trống xung quang Styler (hoặc bất kỳ thiết bị khác) để tránh tiếp xúc với tường, đồ nội thất, hoặc các thiết bị khác trong khi vận hành. Cho phép tối thiểu khoảng cách 13/16 inch (3cm) ở tất cả các mặt Styler để tránh tăng tiếng ồn hoặc hư hỏng.

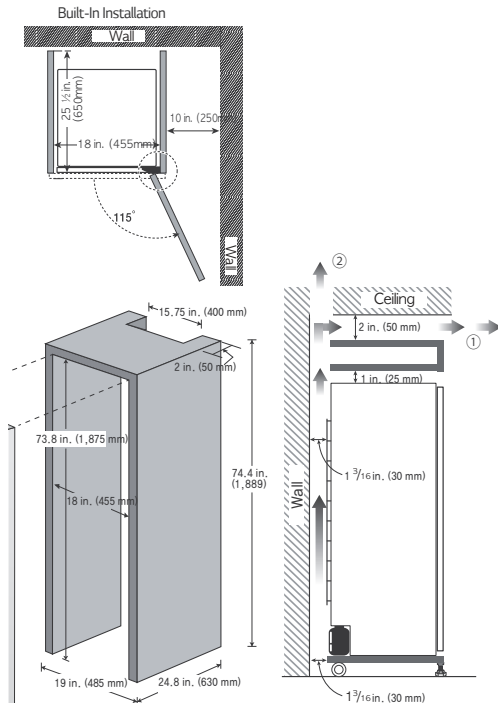
- Đối với việc lắp đặt tủ quần áo, với một cánh cửa, các lỗ thông hơi tối thiểu ở phía trên và phía dưới cửa là cần thiết. Cửa lùa với cửa thông gió có thể chấp nhận được

### Yêu cầu thông gió cho tủ quần áo

Tủ quần áo có cửa cản có cả lỗ thông hơi phía trên và dưới để ngăn chặn sự tích tụ nhiệt và hơi ẩm trong tủ quần áo. Một lỗ thông hơi phía trên mở với khe hở tối thiểu là 310 cm<sup>2</sup> phải được lắp đặt không nhỏ hơn 6ft. (183cm) do với sàn nhà. Một lỗ thông hơi phía dưới mở với khe hở tối thiểu là 155cm<sup>2</sup> phải được lắp đặt không quá 1ft (30.5cm) so với sàn nhà. Một ví dụ sử dụng lỗ thông hơi trên cửa như hình.



Yêu cầu thông gió tủ quần áo



## CÂN BẰNG STYLER



### CẢNH BÁO

- Để giảm nguy cơ chấn thương cho những người liên quan, hãy tuân thủ các quy trình an toàn được đề xuất, bao gồm cả việc sử dụng găng tay dài và kính an toàn. Không tuân thủ cảnh báo này có thể gây thương tích nghiêm trọng hoặc dẫn đến tử vong.

- Thiết bị rất nặng. Cần hai người hoặc nhiều hơn khi lắp đặt thiết bị. Không thực hiện theo cảnh báo này có thể gây thương tích nghiêm trọng hoặc tử vong.
- Để đảm bảo Styler được vận hành tối ưu, thiết bị phải được đặt cân bằng. Để giảm thiểu sự rung, tiếng ồn, hoặc các chuyển động không mong muốn, bề mặt đặt thiết bị lên phải hoàn toàn bằng phẳng, chắc chắn.



### CHÚ Ý

**Chỉ điều chỉnh chân cân bằng khi thật cần thiết.**

Việc kéo dài chân cân bằng quá mức cần thiết có thể làm Styler bị rung.

- 1 Đặt Styler ở vị trí muốn lắp đặt. Kiểm tra mặt sàn chỗ đó phải cân bằng.

- Tất cả các chân cân bằng phải được đặt chắc chắn trên mặt sàn. Ấn nhẹ vào góc Styler để đảm bảo thiết bị không bị đung đưa từ góc này sang góc khác. Đảm bảo không có khe hở giữa các chân cân bằng và mặt sàn.

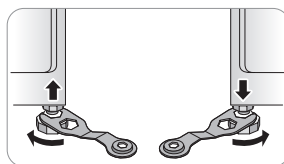


### CẢNH BÁO

- Styler rất nặng. Vì vậy, cần hai người hoặc nhiều hơn khi lắp đặt chân cân bằng phía sau. Nếu không, có thể dẫn đến chấn thương vùng lưng hoặc chấn thương khác.
- Giữ Styler thẳng đứng khi di chuyển và lắp đặt. Nếu đặt nằm Styler, chất làm lạnh có thể bị rò rỉ và làm cho thiết bị gặp trục trặc

- 2 Sử dụng cờ lê (đi kèm với thiết bị) để điều chỉnh chân cân bằng.

Styler lên hoặc vút vào để hạ thiết bị xuống. Nếu không thể cân bằng Styler chỉ bằng chân trước, lắp thêm chân cân bằng phía sau bằng cách nghiêng nhẹ thiết bị. Không đặt nằm thiết bị để lắp chân cân bằng.



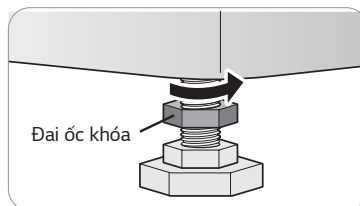
Nâng hoặc hạ thấp Styler bằng chân cân bằng cho đến khi thiết bị đứng thẳng và cân bằng.



### CẢNH BÁO

**Đảm bảo tất cả chân cân bằng được đặt chắc chắn với bề mặt.** Nếu sử dụng Styler không có chân cân bằng, có thể làm đổ thiết bị, gây thương tích cho người sử dụng, hoặc thiết bị bị hỏng hóc.

- 3 Khi Styler được đặt hoàn toàn ổn định và các chân cân bằng được điều chỉnh chắc chắn với mặt sàn, hãy siết chặt các đai ốc khóa.



## ĐÀO CÁNH

Cánh cửa tủ có thể đảo lại chiều mở. Nếu muốn đảo cánh, nhân viên kỹ thuật có thể thực hiện trong lúc lắp đặt



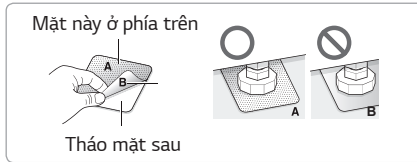
### CẢNH BÁO

**Đừng tự đảo chiều cánh cửa.** Nếu hướng của tủ thay đổi sau khi lắp đặt, hãy liên hệ với Trung tâm CSKH của LG theo số 18001503

## SỬ DỤNG MIẾNG CHỐNG TRƯỢT (TÙY Ý)

Miếng chống trượt làm giảm độ rung lắc hoặc xô dịch khi mở hoặc đóng cửa

- Làm sạch sàn để dán miếng chống trượt.** Dùng giẻ khô để loại bỏ và làm sạch vết bẩn hoặc hơi ẩm. Nếu sàn vẫn ẩm, miếng dán sẽ không dính
- Điều chỉnh mức sau khi đặt Styler vào trong khu vực lắp đặt**
- Đặt mặt dính của miếng dán chống trượt xuống sàn.**



#### 4 Kiểm tra lại độ kê của Styler

Kéo hoặc lắc nhẹ các góc của máy để đảm bảo là Styler không bị rung lắc. Nếu Styler rung, thay đổi lại độ kê của máy

- Miếng dán có thể để lại vết dính khi tháo bỏ. Vết dính này có thể lau sạch được bằng cồn

## LẮP ĐẶT THIẾT BỊ BỊT ĐẦU NHỌN

- Các đầu nhọn của máy có thể gây ra các thương tổn hoặc tai nạn. Không được vận hành máy khi chưa lắp đặt thiết bị bịt đầu nhọn đúng chỗ và chắc chắn.**

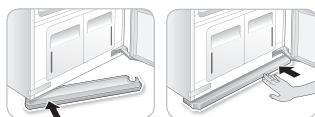
Nếu thiết bị bịt đầu nhọn không được lắp đúng, máy có thể gây tổn thương không lường trước đối với trẻ em hoặc người lớn khi đứng, ngồi, dựa hay đặt vật nặng lên cửa hoặc các bộ phận bên trong.

- Lắp các thiết bị bịt đầu nhọn khi lắp đặt Styler để giảm rủi ro gây ra do đầu nhọn**  
Tham khảo hướng dẫn lắp đặt thiết bị bịt đầu nhọn đi kèm với bộ thiết bị
- Kiểm tra kỹ xem thiết bị bịt đầu nhọn đã được lắp đúng hay chưa**  
Với thiết bị đã được hoàn thiện lắp đặt vào vị trí, hãy đảm bảo là bộ điều chỉnh trượt trên dây được chỉnh cho tới khi dây trùng khoảng 1 inch
- Việc sử dụng các thiết bị bịt đầu nhọn sẽ không có tác dụng khi không được lắp đặt đúng.**

## LẮP KHAY ĐỰNG NƯỚC

Trước khi sử dụng Styler, hãy đặt khay đựng nước vào bên trong đáy tủ

- 1 Giữ khay để mũi tên và phần chữ ở phía trước của mặt trên
- 2 Cho một bên của khay vào trước sau đó là bên còn lại. Đẩy khay cho tới khi trượt được hoàn toàn vào phía trong
- 3 Để lấy khay ra, kéo một bên của khay ra trước, sau đó là bên còn lại.  
Nếu khay đã chứa sẵn nước, thì hãy lấy ra và đổ nước đi. Sau khi đổ nước, hãy lắp lại khay vào trong



- **Không dùng máy Styler khi chưa lắp khay đựng nước.** Nếu không sẽ gây hỏng máy vì rò nước.

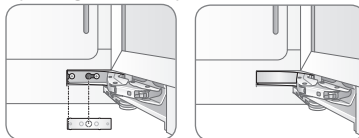
## LẮP NẮP ĐẬY

- 1 Xếp nướm đặt trên nắp đậy vào trong lỗ ở góc trên cùng của tủ
- 2 Lắp nắp đậy vào vị trí. Lắp lại với các nắp đậy ở các vị trí còn lại

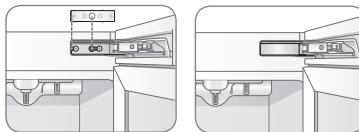


## LẮP BỌC BẢN LỀ

- 1 Mở cửa của Styler
- 2 Lắp bọc bản lề vào cụm bản lề dưới khớp với mép cong của mặt phía xa của bản lề.



- 3 Lắp lại với bọc bản lề còn lại ở cụm bản lề phía trên



# VẬN HÀNH MÁY

## TRƯỚC KHI SỬ DỤNG



### Vệ sinh Styler

Vệ sinh toàn bộ Styler và lau sạch bụi bẩn bám lại sau quá trình vận chuyển sản phẩm. Xem thêm phần **Bảo hành**, trang 39. Không cấm hoặc sử dụng máy cho đến khi cả phần trong và phần ngoài đã hoàn toàn khô.



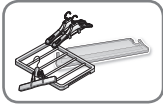
### CẢNH BÁO

- Không làm trầy xước Styler bằng vật nhọn hoặc sử dụng chất tẩy rửa có cồn, thuốc tẩy, chất lỏng dễ cháy hoặc chất mài mòn khi tháo băng dính hoặc các vết dính từ Styler
- Không bóc nhãn số hiệu hoặc số serial hoặc các thông tin kỹ thuật gắn trên bề mặt của Styler



### LƯU Ý

Làm sạch các vết dính bằng việc lau bằng ngón tay hoặc nước rửa bát



### Mở các phụ kiện

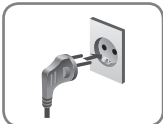
Mở giá treo và móc. Để xem hướng dẫn lắp đặt hoặc sử dụng các phụ kiện, xem thêm phần **Xếp đồ vào Styler**, trang 25-28. Các phụ kiện có thể được mua rời từ Trung Tâm CSKH của LG theo số 18001503



### Lắp khay đựng nước.

Lắp khay đựng nước vào đáy tủ. Xem phần

**Lắp khay đựng nước**, trang 18.



### Nối với nguồn điện.

Kiểm tra xem nguồn điện đã được kết nối chưa trước khi sử dụng



### Giặt trước đồ bẩn nếu cần, trước khi cho vào trong Styler

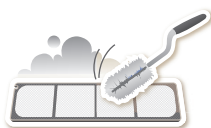
Styler không có chức năng máy giặt. Vết bẩn và bụi bẩn sẽ chạy từ món đồ này sang đồ khác trong suốt thời gian chạy máy. Hãy giặt hoặc phủi sạch bụi và vết bẩn hoặc các chỗ cần giặt trước để tránh tạo thêm vết bẩn hoặc dính bụi hoặc gây mùi cho quần áo

## SỬ DỤNG STYLER



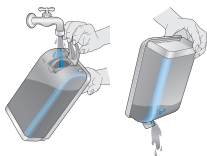
### 1 CHUẨN BỊ ĐỒ CẦN LÀM SẠCH

- Giặt sạch quần áo trước, nếu cần.
- Không cho đồ nhạy cảm với hơi nóng hoặc các đồ có thể bị hỏng khi cho vào nước. Xem thêm phần **Chọn các trang phục phù hợp với Styler**, trang 21.
- Treo đồ lên móc hoặc đặt lên giá.
- Cài cúc và kéo khóa để giữ quần áo khi máy chuyển động và tránh hư hại



### 2 LÀM SẠCH KHAY LỌC VẢI, THAY GIẤY TRONG KHAY TẠO HƯƠNG THOM

Nhắc khay vào tháo sợi vải từ lần sử dụng trước để máy chạy nhanh và công suất tốt hơn. Lắp lại khay, kiểm tra xem đã lắp khớp chưa trước khi đóng. Không chạy Styler khi chưa lắp khay lọc vải vào đúng chỗ. Xem phần **Kiểm tra Khay Lọc Vải**, trang 24. Nếu sử dụng giấy làm mềm vải ở khay tạo hương thơm, nhớ thay giấy sau mỗi lần sử dụng. Xem phần **Thay Giấy tạo mùi thơm**, trang 24



### 3 KIỂM TRA BÌNH NƯỚC

Đổ đầy nước vào bình đựng nếu cần. Đổ hết nước trong bình thoát nước nếu cần. Dùng nước sạch đưa vào bình đựng để máy vận hành với công suất tốt nhất và kéo dài tuổi thọ cho máy. Không nên sử dụng nước trung cất hoặc nước dùng lại lấy từ bình thoát nước. Xem phần **Kiểm tra Bình nước**, trang 25



### 4 XẾP ĐỒ VÀO STYLER

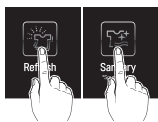
Lưu ý tới các tem nhãn chú ý về chăm sóc vải và các chế độ sử dụng. Nếu quần áo không phù hợp cho lồng quay thì sẽ bị co sợi hoặc bị hỏng nghiêm trọng. Xem phần **Xếp đồ vào Styler**, trang 25

Tháo tất cả các móc không sử dụng để tránh ồn, ma sát, và làm hỏng quần áo



### 5 BẬT STYLER

Bấm vào nút Power để bật Styler



### 6 CHỌN CHẾ ĐỘ

Bấm vào biểu tượng để lựa chọn chế độ theo ý muốn và cài đặt. Xem thêm tại Hướng dẫn chọn Chế độ, trang 31



### 7 BẮT ĐẦU CHẾ ĐỘ

Bấm và giữ nút Start/Pause để bắt đầu chế độ. Dùng chế độ bất kỳ lúc nào bằng cách bấm lại vào nút Start/Pause. Khởi động lại chế độ trong vòng 14 phút sau khi tạm dừng, hoặc tắt máy để mất các cài đặt cũ. Không mở cửa trong khi đang chạy chế độ. Nếu hơi nước hay khí nóng thoát ra khi cửa mở, sự ngưng tụ với không khí từ sân nhà và tường sẽ gây ra hỏng hoặc làm mốc trang phục

### 8 KẾT THÚC CHẾ ĐỘ

Lấy trang phục ra sau khi chế độ kết thúc. Để cửa mở để thoát hết hơi nóng. Tắt đèn bên trong sau 1.5 phút nếu như vẫn để cửa mở



## PHÂN LOẠI TRANG PHỤC

### Nhãn hướng dẫn chăm sóc vải

Hầu hết các sản phẩm quần áo đều có nhãn hướng dẫn chăm sóc vải. Dưới đây là 1 số biểu tượng liên quan đến các sản phẩm phù hợp sử dụng với Styler

Nhãn hướng dẫn chăm sóc vải có thể dùng với			
Loại	Nhãn	Nghĩa	Styler
 Nhãn hướng dẫn giặt		Giặt tay	✓
		Giặt máy, chế độ bình thường	✓
		Giữ nếp/chống nhăn	✓
		Giặt nhẹ tay	✓
		Không giặt	✓*
 drying labels		Bình thường	✓
		Giữ nếp/chống nhăn	✓
		Nhẹ tay	✓
		Không sấy khô	✓
		Không khô	NO
		Xếp/treo cho khô	✓
		Nhỏ nước cho tự khô	✓
		Đề phẳng cho khô	✓
 Nhãn hướng dẫn cài đặt chế độ sấy khô		cao	✓
		Trung bình	✓
		Thấp	✓
		Không nóng/không sấy khô	NO

\* Một số trang phục như đồ lông hay đồ da được dán nhãn **không được giặt** có thể dùng với Styler. Xem **Hướng dẫn chăm sóc vải** trang 22–23.

### Nhóm các trang phục giống nhau

- Để đạt được kết quả tốt nhất, luôn luôn chăm sóc các loại trang phục có yêu cầu giống nhau cùng với nhau.
- Các chất vải khác nhau có những yêu cầu chăm sóc khác nhau, và một số loại vải không thể dùng được trong một số chế độ nhất định của Styler hoặc nên chăm sóc riêng

### Chọn trang phục an toàn với Styler

Một số trang phục không phù hợp để sử dụng với Styler

- **Không cho những trang phục sau vào Styler**

Loại	Trang phục không dùng với Styler
Quần áo	Quần áo chứa hồ vải, nhựa
Chăn ga	chăn điện, chăn nặng (hai lớp hoặc nặng hơn 3.3 lb [1.5 kg])
Khác	Giày, trang phục làm từ xốp cao su, trang phục có chất dính

- **Làm theo nhãn hướng dẫn chăm sóc vải**
- **Không cho các trang phục nhạy cảm với hơi nóng hoặc không phù hợp để giặt với nước trong các chế độ sử dụng hơi nước của Styler.** Chỉ sử dụng chế độ Làm Khô Nhẹ.
- Đồ lông, đồ da (chỉ với đồ 100% da tự nhiên) chỉ nên sử dụng với chế độ Air Fresh. Chế độ này là chế độ có thể tải xuống để sử dụng
- **Sử dụng sai chế độ có thể gây ra hư hại cho vải.**
- **•Giặt đồ dính đất hoặc bị bẩn trước khi cho vào Styler. Styler không có chức năng giặt. Bụi bẩn hoặc chất bẩn có thể bị chuyển hóa giữa các sợi vải trong quá trình sử dụng**
- **Cho trang phục bị bám mùi vào riêng.** Mùi có thể chuyển từ trang phục này sang trang phục khác trong khi sử dụng.
- **Một số mùi có thể khó loại bỏ.** Mùi từ các chất dầu, nhờn có thể khó cho hơi nước xâm nhập vào trong vải. Mùi từ việc chất thêm nhiều sản phẩm cũng khó để loại bỏ
- **Nếp nhăn có thể vẫn không hết hẳn**  
Nếp nhăn từ việc chất thêm nhiều sản phẩm có thể khó để xử lý. Nếp nhăn trên vải cotton hoặc đũi có thể khó mà hết hoàn toàn

## CHỈ DẪN CHĂM SÓC THEO CHẤT LIỆU



● = có  
§ = kiểm tra nhãn  
hướng dẫn

Chất liệu	Trang phục	Chế độ làm mới		Chế độ Khử trùng	Chế độ Sấy khô nhẹ	Ghi chú	
		Loại bỏ nếp nhăn	Khử mùi				
Sợi thực vật	<b>cotton</b>	khăn mặt, tất, đồ lót, đồ jeans, đồ thể thao, áo phông ngắn tay, chăn		●	●	●	Nếp nhăn có thể còn nguyên 100% trên sợi vải cotton. Hãy là sau khi sử dụng nếu muốn
	<b>Đũi, gai dũi, gai</b>	Đồ mùa hè, khăn trải bàn		●	●	●	Một số nếp nhăn có thể vẫn còn. Hãy đảm bảo chất liệu là loại có thể giặt/giặt tay nếu sử dụng chế độ Làm mới/Khử trùng (Refresh/Sanitary). Xếp quần áo lên giá. Không nên sử dụng cho quần áo chứa hồ vải
Sợi nhân tạo	<b>alpaca, lông lạc đà, cashmere</b>	Áo khoác, áo vest	§	§	§	●	Xếp đồ dẹt lên giá. Alpaca và lông lạc đà sẽ bị co vải trong nước nóng.
		Khăn, dẹt kim		§		●	
	<b>Đồ lông thú, đồ da</b>	Áo khoác, khăn					Không sử dụng với vải lụa.
	<b>Len</b>	Áo len, đồ dẹt kim			§		●
áo khoác mùa đông, áo vest, đồ thể thao, đồng phục		●	●	●	●	●	

## CHỈ DẪN CHĂM SÓC THEO CHẤT LIỆU (TIẾP)



● = có  
 § = kiểm tra nhãn hướng dẫn

Chất liệu	Trang phục	Chế độ làm mới		Chế độ Khử trùng	Chế độ Sấy khô nhẹ	Ghi chú	
		Loại bỏ nếp nhăn	Khử mùi				
Sợi nhân tạo	<b>Axetat</b>	Lót áo vest, váy, cà vạt, pajamas	●	●	●	●	
	<b>acrylic</b>	Đồ lót sợi nhiệt, dệt kim	●	●	●	●	Đặt quần áo lên giá
	<b>nilon</b>	Tất, đồ lót	●	●	●	●	Đặt quần áo lên giá
		Đồ thể thao, rèm cửa	●	●	●	●	
	<b>polyurethane</b>	Đồ cơ giã (chứa ít hơn 5%)	●	●	●	●	Nếu trang phục chứa nhiều hơn 5% polyurethane (đồ bơi), kiểm tra lại nhãn hướng dẫn chăm sóc vải
	<b>Tơ nhân tạo</b>	Lót áo vest	●	●	●	●	

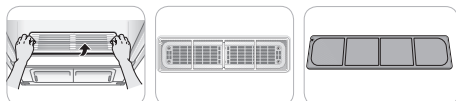
- Các chất liệu có trọng lượng và bề mặt khác nhau và có các yêu cầu chăm sóc khác nhau cho mỗi loại. Rất khó để đề cập đến tất cả các chất liệu đầy đủ trong sách hướng dẫn này. Trước khi sử dụng Styler với bất kỳ loại trang phục nào, cần kiểm tra nhãn hướng dẫn trước khi thực hiện. Không cho các trang phục không bền màu, nhạy cảm với nhiệt độ cao và không phù hợp để giặt với nước trong chế độ Làm mới hoặc Khử trùng (Refresh/Sanitary). Làm một thí nghiệm đánh dấu nước lên một chấm nhỏ, chỗ kín áo (đường may bên trong) để xác định xem chất liệu có bền màu hay không. Để được hỗ trợ thêm, hãy hỏi ý kiến tư vấn của các chuyên gia sản xuất, các nhà giặt khô chuyên nghiệp hoặc tài liệu chỉ dẫn chăm sóc chất liệu khác chi tiết hơn.
- Sử dụng Styler với các trang phục ướt hoặc không bền màu có thể gây hại cho các trang phục khác và vết bẩn từ màu nhuộm sẽ xảy ra bên trong tủ. Những vết bẩn này sẽ không tác động đến việc vận hành Styler. Dùng kem đánh răng để lau sạch vết bẩn này từ bên trong tủ.
- Styler không có chức năng giặt. Hãy giặt các trang phục lấm bẩn trước khi sử dụng.

## KIỂM TRA CÁC KHAY ĐỰNG TRƯỚC KHI SỬ DỤNG

### Kiểm tra khay lọc vải

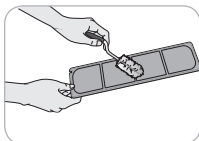
Luôn luôn đảm bảo khay lọc vải sạch sẽ trước khi cho đồ mới vào; một chiếc khay bị tắc sợi vải sẽ làm thời gian sấy khô bị kéo dài.

#### 1 Mở ví đằng trước để lấy khay lọc vải ra.



#### 2 Đánh sạch khay với bàn chải mềm hoặc làm sạch bằng máy hút bụi

Nếu khay lọc bị hỏng, hãy thay khay mới



#### 3 Lắp lại khay lọc

### ⚠ CẢNH BÁO

- Kiểm tra xem các chiều đã được đặt đúng khi cho vào trong ví chưa



Trái

앞 / Front

Phải

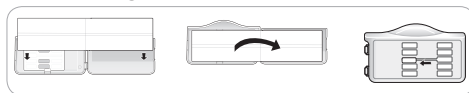
## Thay giấy tạo mùi thơm

Dùng một tờ giấy làm mềm vải và cho thêm mùi thơm. Thay giấy mỗi lần sử dụng

#### 1 Tháo khay tạo mùi thơm khỏi Styler.

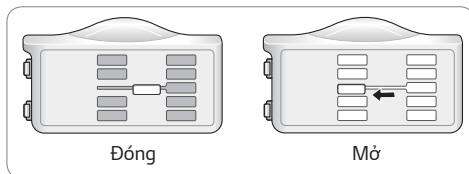


#### 2 Mở khay tạo mùi và cho giấy làm mềm vải vào trong



#### 3 Đóng khay tạo hương thơm và cho lại vào trong Styler

Cho Khay tạo mùi vào theo chiều mũi tên. Bạn có thể chỉnh độ thoát mùi của khay. Khay càng mở to thì mùi hương thoát ra càng đậm



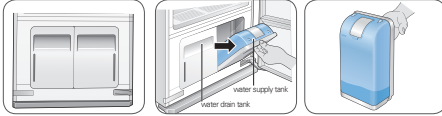
#### 4 Khi chế độ chạy xong, tháo khay tạo mùi và bỏ giấy làm mềm vải đi

**Mẹo :** Để dùng đúng mùi bạn thích, hãy xịt 4-5 lần vào một miếng cotton và đặt vào trong khay tạo mùi. Độ mạnh của mùi sẽ phụ thuộc nhiều vào loại mùi hương được sử dụng

## KIỂM TRA KHAY ĐỰNG NƯỚC

Kiểm tra lại nước trong khay đựng trước khi sử dụng. Khay đựng nước phải được đổ đầy nước trước khi dùng Styler. Styler sẽ không hoạt động khi không có nước. Khay thoát nước nên rỗng trước khi sử dụng.

### 1 Kéo tay cầm của mỗi khay đựng về phía trước để tháo khay và kiểm tra mực nước



### 2 Đảm bảo khay được đổ đầy nước

Một khay nước đầy có thể dùng được khoảng 4 lần, phụ thuộc vào chế độ sử dụng. Sử dụng nước sạch hoặc nước đóng chai để máy vận hành tốt nhất và kéo dài tuổi thọ. Không dùng nước trung cất hoặc dùng lại nước từ khay thoát nước.

Lần đầu tiên sử dụng Styler, máy sẽ dùng hết 2/3 lượng nước trong khay chứa đầy. Vào những lần sau khi máy sẽ dùng ít nước hơn.

### **!** CẢNH BÁO

- **Chỉ được dùng nước để làm đầy khay.** Bất kỳ vật thể khác ví dụ như nước giặt hay nước làm mềm vải cũng có thể làm hỏng máy
- **Chỉ dùng nước sạch hoặc nước đóng chai.** Các chất khác trong nước có thể làm giảm tuổi thọ của máy
- **Không dùng nước trung cất.** Phần cảm biến nước có thể sẽ không hoạt động.
- **Không dùng lại nước ở khay thoát nước đổ sang khay đựng nước.**

### 3 Đảm bảo đổ hết nước ở khay thoát nước.

Khay thoát nước sẽ đầy sau khoảng 3 lần dùng. Khay sẽ nhanh đầy khi dùng chế độ sấy khô. Styler sẽ không chạy nếu khay thoát bị đầy nước

- Việc khay thoát nước bị đổi màu có thể xảy ra. Đây là việc bình thường và không ảnh hưởng đến chất lượng của sản phẩm

## XẾP ĐỒ VÀO STYLER

### **!** CẢNH BÁO

- **Kiểm tra tất cả các túi áo/quần đảm bảo là túi rỗng.** Những vật như kẹp, bút, tiền xu, và chìa khóa có thể làm hỏng cả Styler và quần áo. Các vật dễ cháy như bật lửa, bao diêm có thể tạo lửa. Nếu không tuân thủ có thể gây ra hỏa hoạn, cháy nổ hoặc tử vong
- **Không bao giờ sấy khô quần áo chứa dầu, xăng hoặc từ chất dễ cháy. Giặt quần áo không thể tẩy hết được hoàn toàn vết dầu.** Nếu không tuân thủ có thể gây ra hỏa hoạn, cháy nổ hoặc tử vong
- **Tháo mắc rỗng khỏi giá treo và đặt lên giá đỡ trước khi chạy máy.** Mắc rỗng có thể gây ra các âm thanh ồn ào, ma sát, và hư hại đến chất vải. Xem tại Bảo quản Mắc treo, trang 28
- **Treo mắc ở cùng hướng để khi chạy máy sẽ không xảy ra va đập**

Phụ kiện	Sử dụng cho các trang phục
Mắc treo	Áo sơ mi, váy, áo vest, áo khoác, chân váy, quần không có ly hoặc bất kỳ trang phục nào có thể treo được bằng mắc
Mắc giữ ly quần	Các quần mong muốn có ly
Giá đỡ	áo len, đồ len, đồ dệt kim, đồ lót, giày, mũ, đồ chơi và các trang phục khác mà không treo được bằng mắc

## Mắc treo

Mắc treo từ Styler chỉ được dùng với mục đích dành riêng cho Styler. Bất kỳ mắc nhựa hay kim loại nào khác mà có móc dây nhỏ hơn 5/32 in. (4mm) và móc ghép gọn gàng vào trong phần lõm của giá treo chuyển động đều có thể sử dụng trong Styler

- Không dùng mắc treo với đồ len, dệt kim hoặc đồ lót. Vải sẽ bị kéo giãn hoặc để lại vết hằn của mắc
- Có thể để lại vết ở cổ áo trên 1 số loại vải
- Sử dụng các rãnh móc chéo trên giá treo chuyển động đối với các trang phục lớn hoặc công kênh
- Bỏ mắc rộng ra hoặc đặt xuống giá đỡ khi chạy máy. Xem **Bảo quản mắc treo**, trang 28

### 1 Chọn loại mắc treo phù hợp

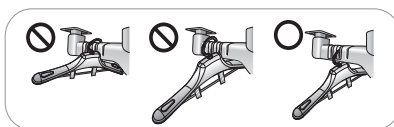
Chọn loại mắc treo phù hợp với trang phục của bạn.

### 2 Cài cúc và kéo khóa tất cả các trang phục treo lên mắc.

Làm như vậy sẽ giúp trang phục không bị rơi hoặc trở nên nhăn nhúm trong quá trình máy chạy. Nếu trang phục không có cúc hoặc khóa, hãy buộc bằng một sợi dây quanh khu vực cổ áo



### 3 Đặt mắc vào đúng chỗ trên giá treo di chuyển



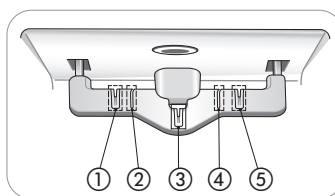
## Sử dụng Giá treo di chuyển

### 1 Đặt giá treo vào vị trí và kéo xuống để móc bám chắc chắn

Các móc áo nên được đặt đúng vào vị trí để tránh gây ra tiếng ồn, độ rung và làm hỏng trang phục trong lúc chạy máy

### 2 Sử dụng rãnh móc chéo (2 và 4) cho các trang phục công kênh

Không sử dụng rãnh móc chéo và rãnh móc thường trong cùng 1 chế độ. Mắc treo có thể va vào nhau và gây hại cho trang phục



### 3 Không cho quá nhiều trang phục

Càng ít trang phục, chức năng sấy khô sẽ càng tốt. Các trang phục chạm vào 1 cạnh của tủ có thể nhận thêm những chất ngưng tụ trong tủ và không thể khô hoàn toàn được

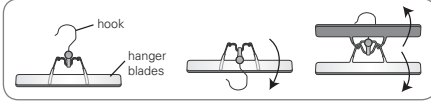
## Mắc treo quần hay mắc giữ ly quần

Đặt quần lên giá treo di chuyển hay trên mắc giữ ly quần phụ thuộc vào việc bạn có muốn giữ lại ly quần hay không.

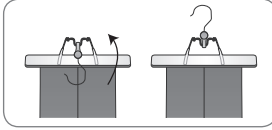
- Treo quần trên giá treo di chuyển có thể làm mất ly quần
- Để giữ ly quần nên đặt quần vào mắc giữ ly quần
- Quần không nên lớn hơn 38 in. (96 cm) chiều rộng hoặc dài hơn 43 5/16 in. (110 cm) để vừa với mắc giữ ly quần. Kiểm tra kích cỡ quần trước khi dùng. Nếu quần quá lớn, hãy dùng mắc treo
- Chất liệu quần sẽ ảnh hưởng đến mức độ là phẳng nếp nhăn
- Tài chế độ Chăm sóc quần Bổ sung để đạt hiệu quả cao nhất để làm phẳng quần. Xem thêm **Chức năng thông minh**, trang 36

### Mở và đóng mắ treo quần

- 1 Để mở, hãy gấp móc xuống về phía cánh mắ để mở và tháo ra khỏi cánh.



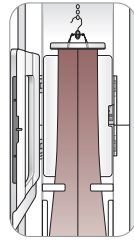
- 2 Khi mắ quần vào, cho vào cùng với cánh và xoay móc lên khỏi cánh để khóa cánh vào đúng chỗ.



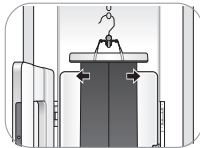
### Treo quần vào mắ treo

- 1 Bỏ tất cả các đồ vật khỏi túi và cốc ở phía túi sau.

- 2 Gấp quần dọc theo li (hoặc chỗ sê là li), và treo gấu quần vào mắ treo



- 3 Giật nhẹ một bên của gấu quần. Đảm bảo là quần được kéo phẳng trên mắ, không có nếp gấp, và sẽ không rơi khỏi giá trong khi chạy máy

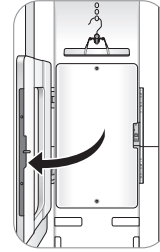


- 4 Đặt móc treo vào giá treo di chuyển hoặc trên Mắ giữ ly quần



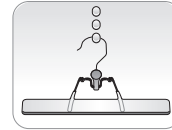
### Mắ giữ ly quần

- 1 Mở Mắ giữ ly quần bằng việc nhấn vào biểu tượng ở bên cạnh



- 2 Treo mắ treo quần vào móc ở phía trên Mắ giữ ly quần sao cho khớp nhất với độ dài của quần muốn treo.

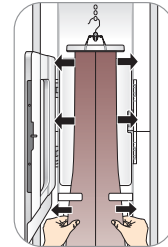
Nếu quần dài hơn, dùng móc cao hơn để giữ quần không bị chạm vào sàn tủ.



Quần không nên rộng quá 38 in. (96 cm) hoặc dài quá 43.3 in. (110 cm). Kiểm tra cỡ quần trước khi sử dụng Mắ giữ ly. Nếu quần quá lớn thì hãy dùng giá treo di chuyển

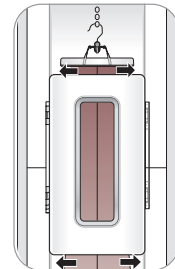
- 3 Đảm bảo quần được treo thẳng trên mắ

Kiểm tra ly quần để đảm bảo là ly thẳng. Cố định quần với 2 kẹp trước khi đóng Mắ giữ ly lại. Nếu quần không được chỉnh cho thẳng hoặc không được treo thẳng, quần sẽ bị lộ hai li hoặc sẽ bị nhăn



- 4 Đóng Mắ giữ ly và kéo thẳng quần lại lần nữa.

Giật nhẹ các mép của quần để làm phẳng các nếp nhăn. Đảm bảo là quần được treo phẳng trên Mắ giữ ly

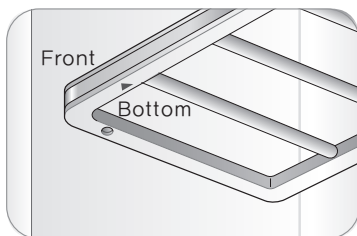


## Giá để đồ

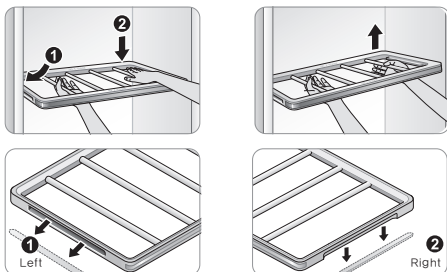
Dùng giá cho quần áo và trang phục mà không thể đặt được lên mắc treo. Không dón đồng trang phục lên trên giá. Để máy có thể sấy khô được tốt nhất, hãy dùng giá đỡ cho từng trang phục hoặc các trang phục cỡ nhỏ có khoảng trống cách nhau.

### Lắp giá

- 1 Giữ chắc giá để phần màu xám ở phía trước



- 2 Đặt rãnh bên trái của giá vào thanh đỡ bên trái, sau đó hạ rãnh bên phải đặt vào thanh đỡ bên phải



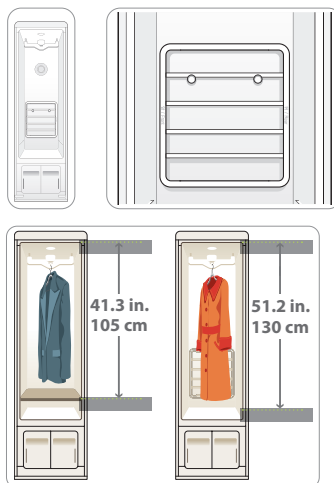
- 3 Để tháo ra, nâng phía bên phải lên, sau đó kéo phía bên trái ra khỏi thanh đỡ



### CẢNH BÁO

- Giá không thể lắp được theo cách trượt vào bên trong tủ. Giá sẽ bị rơi nếu lắp không đúng cách.
- Không đặt vật nặng lên trên giá hoặc dùng giá để chứa đồ. Làm như vậy có thể ảnh hưởng đến tính năng của sản phẩm
- Không cho trẻ em được trèo lên giá. Sẽ có khả năng xảy ra tai nạn

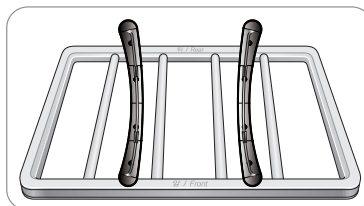
- Treo giá vào trong kệ để giá khi treo các trang phục dài như áo khoác hoặc váy dài



### Bảo quản mắc treo

Tháo những mắc treo không sử dụng khỏi giá di chuyển và bảo quản lên giá trong thời gian chạy máy. Việc này sẽ khiến giảm tiếng ồn và làm hại tới quần áo.

- 1 Đặt mắc vào giữa các thanh của giá treo



- 2 Khi sử dụng cho các trang phục dài, nếu giá treo được cất vào kệ để giá thì hãy cất mắc treo ra ngoài máy trong khi máy chạy

- 3 Không đặt các vật nặng lên giá



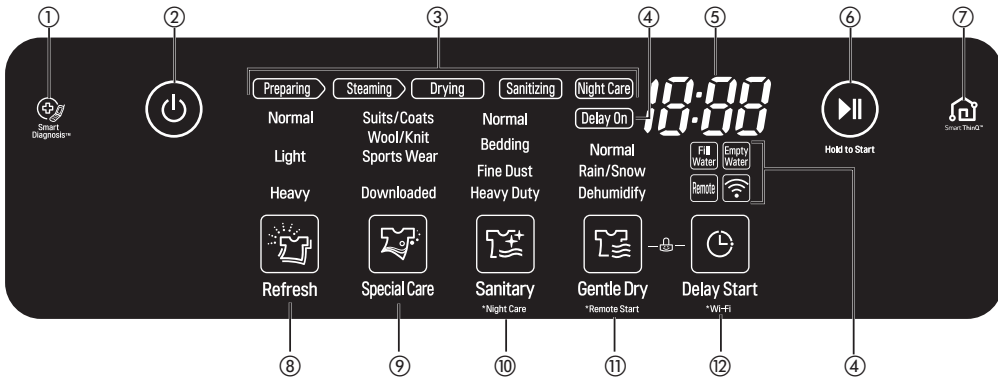


## BẢNG ĐIỀU KHIỂN

Bảng điều khiển vận hành theo các nút bấm tĩnh điện. Chỉ cần 1 chạm nhẹ là đủ để vận hành máy. Dùng khăn để vệ sinh bảng điều khiển để tránh việc chạm vào và khởi động các nút bấm. Các vật lạ trên mặt bảng điều khiển, đeo găng tay hoặc bắt nút qua khăn lau sẽ không làm khởi động máy.

### Tính năng của bảng điều khiển

Tùy vào từng đời máy, một số chức năng sau có thể không có



#### ① BIỂU TƯỢNG SMART DIAGNOSIS™

Đặt điện thoại lên trên biểu tượng này để dự đoán vấn đề của máy với Công nghệ Chuẩn đoán thông minh. Xem tại **Sử dụng Công nghệ chuẩn đoán thông minh**, trang 45.

#### ② NÚT BẬT/TẮT

Chạm vào nút để bật/tắt Styler. Khi một chế độ được thực hiện xong, Styler sẽ tự động tắt sau 1 vài giây không cần chạm vào nút tắt.

**LIU Ý:** Chạm vào nút Power trong suốt thời gian máy sẽ làm dừng lại cả chế độ và làm mất toàn bộ cài đặt của chế độ

#### ③ CÁC CHỈ SỐ SAU KHI HOÀN TẤT

Phần này chỉ ra các bước trong quy trình của một chế độ (Chuẩn bị, Hấp, Sấy khô, Khử trùng hoặc Chăm sóc Ban đêm)

#### ④ TỰY CHỌN VÀ CHỈ SỐ CẢNH BÁO

**Delay On:** Sáng đèn khi chức năng Khởi động chậm được cài đặt

**Fill Water:** Sáng đèn khi quên không đổ nước vào khay đựng hoặc khay hết nước

**Empty Water:** Sáng đèn khi quên không đổ nước ra khỏi khay thoát nước hoặc khay đầy

**Remote:** Sáng đèn khi chức năng Khởi động Từ xa được cài đặt

**Wi-Fi:** sáng đèn khi chức năng Wi-Fi được cài đặt

#### ⑤ BẢNG THỜI GIAN

Bảng thời gian hiển thị thời gian dự kiến còn lại và thông báo lỗi. Thời gian của mỗi chế độ sẽ khác nhau tùy thuộc vào điều kiện sử dụng

#### ⑥ NÚT BẮT ĐẦU/TẠM DỪNG

Chạm và giữ nút Bắt đầu (Start) để chọn chế độ. Nếu Styler đang chạy, chạm vào nút Tạm Dừng (Pause) để dừng chế độ mà không làm mất các cài đặt trước đó

**LIU Ý:** Nếu không chạm vào nút Bắt đầu/Tạm dừng (Start/Pause) để giữ nguyên chế độ trong vòng 1 tiếng từ lúc tạm dừng, Styler sẽ tự động tắt.

#### ⑦ SmartThinQ

Tra cứu về ứng dụng LG SmartThinQ từ Google Play hoặc Apple App Store trên điện thoại thông minh. Xem phần **Các chức năng Thông minh**, trang 36

#### ⑧ CHẾ ĐỘ LÀM MỚI (Refresh)

Chạm vào biểu tượng để chọn Chế độ làm mới, chạm liên tục để chuyển qua chế độ cài đặt. Xem phần **Hướng dẫn các chế độ**, trang 31

#### ⑨ CHĂM SÓC ĐẶC BIỆT (Special Care)

Chạm vào biểu tượng để chọn chế độ Chăm sóc Đặc biệt. Chạm liên tục để chuyển qua chế độ cài đặt. Phần **Tài về** có 4 chế độ mặc định. Tài một chế độ mới cần sử dụng ứng dụng Smart ThinQ trên điện thoại thông minh. Xem phần **Các chế độ Thông minh**, trang 36

**⑩ CHẾ ĐỘ KHỬ TRÙNG (Sanitary) / \*Chăm sóc ban đêm (Night Care)**

Chạm vào biểu tượng để chọn chế độ Khử Trùng (Sanitary). Chạm liên tục để chuyển sang chế độ cài đặt. Xem phần Hướng dẫn các chế độ, trang 31

Chạm và giữ biểu tượng trong 3 giây để kích hoạt/ dừng kích hoạt chế độ Chăm sóc ban đêm. Xem phần Chăm sóc ban đêm (Night Care), trang 35

**⑪ CHẾ ĐỘ SẤY KHÔ NHẸ NHÀNG (Gentle Dry) / \*Khởi động Từ xa (Remote Start)**

Chạm vào biểu tượng để chọn chế độ Sấy Khô nhẹ (Gentle Dry). Chạm liên tục để chuyển sang chế độ cài đặt.

Ấn và giữ 3 giây để kích hoạt chức năng Từ xa. Xem phần **Chức năng thông minh**, trang 36

**⑫ KHỞI ĐỘNG CHẬM (DELAY START) / \*Wi-Fi**

Đặt một thời gian tạm dừng khởi động cho mỗi chế độ. Xem phần **Đặt thời gian tạm dừng khởi động**, trang 34

Ấn và giữ 3 giây để kích hoạt chức năng Wi-Fi. Xem phần **Chức năng thông minh**, trang 36

## HƯỚNG DẪN CÁC CHẾ ĐỘ

			Quy trình từng bước			
Chế độ	Cài đặt	Quần áo / Loại vải	Chuẩn bị	Hấp	Khử trùng	Sấy khô
LÀM MỚI (REFRESH)	Bình thường (Normal)	vest, áo khoác, đồng phục, khăn, đồ len, dệt kim, quần áo mặc ngoài trời, khăn mặt, đồ lót, áo phông, tất, đồ jeans, áo khoác jeans, nội y, đồ thể thao, khăn trải bàn	○	○		○
	Nhẹ (Light)		○	○		○
	Nặng (Heavy)	100% len, polyester, tơ nhân tạo, urethane, gabardine, Gore-tex, cotton, nilon, sợi gai, sợi gai dầu	○	○		○
CHĂM SÓC ĐẶC BIỆT (SPECIAL CARE)	Vest/Áo khoác (Suits/ Coats)	Thiết kế đặc biệt để nhanh thoát mùi khỏi vest và áo khoác	○	○		○
	Len/Dệt (Wool/ Knit)	Thiết kế đặc biệt để giảm nếp nhăn từ len và đồ dệt kim	○	○		○
	Đồ thể thao (Sports Wear)	Dùng để bảo vệ chất liệu cho đồ thể thao	○	○		○
	Được tải về (Downloaded)	Phần đã tải về có 4 chế độ mặc định. Để có thêm chọn lựa khác, xem thêm mục <b>Tải Chế độ</b> , trang 32				
KHỬ TRÙNG (SANITARY)	Bình thường (Normal)	Giống như chế độ Làm mới, bao gồm len và đồ dệt kim. Xem phần Chỉ dẫn chăm sóc vải, trang 22-23, và nhãn hướng dẫn chăm sóc chất liệu trước khi sử dụng. Vải tự nhiên phải được đánh dấu là giặt được/giặt tay được và sấy khô được để tránh bị co rút. Không sử dụng các trang phục chứa cao su, bọt hoặc chất dính	○	○	○	○
	Chăn ga (Bedding)		○	○	○	○
	Khử bụi mịn (Fine Dust)		○	○	○	○
	Khử trùng mạnh (Heavy Duty)		○	○	○	○
SẤY KHÔ NHẸ NHÀNG (GENTLE DRY)	Bình thường (Normal)	Giống như Chế độ Làm mới, chế độ Sấy Nhẹ cũng an toàn cho những chất liệu vải không giặt được như cà vạt, váy và những chất vải khác làm từ sợi tự nhiên ví dụ như 100% len, cashmere, lông lạc đà và alpaca. Xem phần Chọn trang phục an toàn cho Styler, và luôn kiểm tra nhãn hướng dẫn chất liệu trước khi sử dụng				○
	Mưa/Tuyết (Rain/ Snow)					○
	Hút ẩm (Dehumify)	-			-	

### Quy trình từng bước

- **Bước Chuẩn bị (Preparing)** làm nóng nước trong khay để chuẩn bị hấp
- **Bước khử trùng (Sanitizing)** phun hơi lên trên quần áo.
- **Bước Hấp (Steaming)** khử vi khuẩn trên quần áo
- **Bước sấy khô (Drying)** khử độ ẩm ướt trên quần áo

## CHỌN CHẾ ĐỘ

Chế độ của Styler được thiết kế để phù hợp với nhiều tình huống khác nhau. Chọn chế độ phù hợp nhất với trang phục và kết quả mong muốn cho loại vải phù hợp và hiệu suất tối đa. Để có kết quả tốt nhất, hãy để ý đến nhãn trang phục và chọn ra chế độ phù hợp với chất liệu vải. Xem **Hướng dẫn chăm sóc vải** trang 22-23. Để hiểu cá ký hiệu trên nhãn trang phục, xem trang 21.

Chạm vào biểu tượng để chọn chế độ mong muốn. Nhấn biểu tượng nhiều lần để chọn cài đặt mong muốn. Khi bạn chọn một chế độ đèn cài đặt mặc định sẽ bật. Xem hướng dẫn **Sử dụng Styler**, trang 20, for để biết thêm chi tiết về các bước chế độ hoạt động.

### Chế độ làm mới (Refresh)

Sử dụng chế độ làm mới (Refresh) để khử mùi, làm phẳng và sấy khô quần áo. Chỉ sử dụng quần áo có thể giặt cho chế độ này do máy sử dụng hơi nước. Chế độ này an toàn cho len và đồ dệt kim có thể giặt.

### Chế độ khử trùng (Sanitary)

Sử dụng chế độ khử trùng (Sanitary) để giảm vi trùng và làm khô các trang phục. Chọn chế độ này cho quần áo, drap giường, quần áo trẻ em và đồ chơi mềm. Mền bông và chăn nên là loại một lớp và nặng 3,3lb (1,5 kg) trở xuống. Không sử dụng chế độ này cho len hoặc hàng dệt kim, vì nhiệt độ cao và hơi nước có thể gây co rút sợi vải.

### Chế độ sấy khô nhẹ nhàng (Gentle Dry)

Sử dụng chế độ sấy khô nhẹ nhàng (Gentle Dry) để giảm mùi hôi, nếp nhăn và làm khô trang phục. Chọn chu trình này cho các loại vải không thể giặt được như len cashmere. Ngoài ra còn có một chu kỳ sấy khô có thể tải xuống được gọi là Fur/ Leather Care để sử dụng với các mặt hàng lông thú và da. Xem **Tính năng thông minh (Smart Function)**, trang 36, và danh sách các chế độ có sẵn trong ứng dụng SmartThinQ.

### Mưa/Tuyết (Rain/Snow)

Chọn chế độ này để làm mới và nhẹ nhàng làm khô quần áo ẩm ướt.

### Hút ẩm (Dehumidify)

Hút ẩm phòng đặt Styler. Thời gian hút ẩm trong phòng có thể được cài đặt thành 2 hoặc 4 giờ bằng cách nhấn nút sấy khô nhẹ nhàng (Gentle Dry). Tiếng bíp báo động và thông báo "Đổ nước" sẽ được

hiển thị nếu khay đựng nước di động đầy. Tháo rút khay đựng nước di động và nhấn nút Start/Pause để tiếp tục hút ẩm.

- \* Không thể sử dụng chức năng Night Care khi đang sử dụng chế độ hút ẩm
- \* Sử dụng chế độ hút ẩm khi cửa mở 45°. Nếu cửa đóng, chế độ này không hoạt động..
- \* Khay đựng nước di động có thể đã đầy trước khi chu trình hút ẩm kết thúc tùy vào điều kiện môi trường.
- \* Nhiệt độ phòng có thể tăng lên do luồng không khí thoát ra từ Styler.

## Chế độ chăm sóc đặc biệt

### Tải về

Tải xuống chế độ bổ sung để sử dụng cho các loại vải đặc biệt như lông thú và da, giảm tiếng ồn hoặc loại bỏ tĩnh điện.

#### 4 chu kỳ mặc định trong chế độ tải xuống

- Nhấn nút chăm sóc đặc biệt (Special care) và chọn - Tải xuống (Downloaded): Chọn "Chăm sóc nếp nhăn quần - Trouser Wrinkle Care"
  - Giữ phẳng các nếp ly quần mà vẫn loại bỏ được các nếp nhăn khác.
- Nhấn nút "Chăm sóc đặc biệt - Special Care" một lần: Chọn "Fur/Leather Care"
  - Loại bỏ độ ẩm và bụi từ quần áo lông thú / da mà không làm hỏng vải và làm bông lại các loại trang phục lông thú đã bị xẹp trong quá trình bảo quản hoặc trong hoạt động hàng ngày
- Nhấn nút "Chăm sóc đặc biệt - Special Care" 2 lần: Chọn "Static Removal - Loại bỏ tĩnh điện"
  - Loại bỏ tĩnh điện trong một khoảng thời gian ngắn bằng cách sử dụng công nghệ hơi nước.
- Nhấn nút "Chăm sóc đặc biệt - Special Care" 3 lần: Chọn "Jean Care - Chăm sóc đồ Jean"
  - Giữ sạch đồ Jean khỏi phai hoặc bạc màu
  - Hãy sử dụng móc treo cho đồ Jeans để treo nó lên móc treo di động.

Bạn có thể thay đổi các chế độ hoặc sử dụng chế độ bổ sung thông qua App thay vì các chế độ tải cơ bản. See Tính năng thông minh (Smart Functions), trang 36.

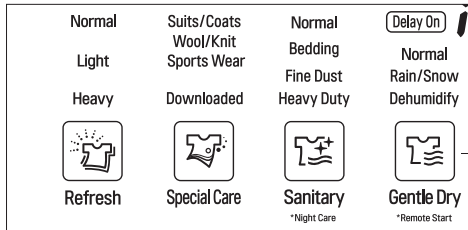
## CÀI ĐẶT VÀ CÁC TỰ CHỌN

### Chọn biểu tượng chế độ

Để thay đổi cài đặt khi một chế độ đang hoạt động, nhấn nút Start/Pause để tạm dừng, sau đó chọn biểu tượng chế độ liên quan để thay đổi cài đặt

- **Nhấn nút Start/Pause để kích hoạt bộ điều khiển**  
Chế độ được chọn và nút Start/Pause bắt đầu nhấp nháy.

### Chọn một chế độ



- 1 Nhấn nút nguồn
- 2 Chạm vào biểu tượng chế độ nhiều lần cho đến khi chế độ và cài đặt mong muốn nhấp nháy
- 3 Nhấn nút Start/Pause.

### Thay đổi cài đặt khi một chế độ đang hoạt động

- 1 Nhấn nút Start/Pause để tạm dừng chế độ.
- 2 Chọn biểu tượng chế độ liên quan để thay đổi cài đặt
  - Trong chế độ Làm mới (Refresh) và Khử trùng (Sanitary), tủ sẽ phát ra những âm thanh sôi và rít lên khi nước được đun nóng thành hơi nước và phun lên quần áo. Điều này là bình thường.
  - Móc treo sẽ vẫn di chuyển kể cả khi chỉ sử dụng giá để đồ.
  - Thời gian mỗi chế độ có thể khác nhau tùy thuộc vào môi trường sử dụng, bao gồm nhiệt độ nước.
  - Thời gian hoạt động của chế độ sấy khô nhẹ nhàng (Gentle Dry) có thể lâu hơn với quần áo ướt chưa được vắt khô bằng máy.

- Quần áo dày sẽ có thể không khô đều khi chế độ sấy khô nhẹ nhàng (Gentle Dry) kết thúc.
- Nếu trong quá trình chế độ khử trùng (Sanitary) đang hoạt động mà bị chuyển sang chế độ làm mới (Refresh) hoặc sấy khô nhẹ nhàng (Gentle Dry), quá trình khử trùng không được thực hiện.

### CHÚ Ý

- **Không mở cửa khi máy đang vận hành.** Bạn có nguy cơ bị bỏng hoặc thương tích do tia nước và hơi nước nóng thoát ra ngoài.
- **Không để tia nước và hơi nước thoát ra ngoài khi máy đang vận hành.** Việc mở cửa trong khi vận hành cũng ảnh hưởng đến hiệu suất, kéo dài thời gian sấy và làm tích tụ nước trên sàn nhà.
- **Không đặt các vật dụng quá ướt vào trong Styler để sấy khô. Rửa hoặc vắt hết nước trước khi cho các trang phục vào tủ.** Nếu có quá nhiều nước trong tủ, hiệu suất sấy khô có thể bị ảnh hưởng hoặc máy có thể bị hỏng.
- **Tháo hoặc cắt giá để đồ đi khi đang treo trang phục dài, tránh làm trang phục bị nhăn.**
- **Đóng cúc và kéo khóa khi treo trang phục trên mắc, tránh để trang phục rơi xuống khi máy đang hoạt động.** Buộc chặt vùng cổ bằng dây cotton nếu áo không có nút bấm hoặc khóa kéo.

### Chọn chế độ tải xuống (Downloaded)

- 1 Nhấn vào nút khởi động (Power)
- 2 Nhấn vào biểu tượng chế độ Chăm sóc đặc biệt (Special Care) để chọn chế độ tải xuống (Downloaded).
- 3 Nhấn Start/Pause.
  - Tải xuống và sử dụng ứng dụng LG SmartThinQ trên điện thoại thông minh của bạn để xác định chế độ tải hoặc để tải một chế độ khác.
  - Chế độ tải bổ sung có thể được lưu và thay đổi. Xem **Tính năng thông minh (Smart Function)**, trang 36.

## TÍNH NĂNG KHÁC

Một vài nút bấm có thể kích hoạt một số tính năng đặc biệt, bao gồm Chế độ ban đêm(Night Care), Khởi động từ xa (Remote Start), Wi-Fi. Xem Tính năng thông minh (Smart Function), trang 36, để biết thêm thông tin về chức năng Khởi động từ xa (Remote Start) và Wi-Fi.

### Khóa bảng điều khiển

Sử dụng tính năng khóa bảng điều khiển( Control Lock) để tránh việc Styler không mong muốn hoặc để tránh cho cài đặt các chế độ bị thay đổi khi Styler đang hoạt động.

- 1 Cùng lúc nhấn và giữ nút chế độ sấy khô nhẹ nhàng(Gentle Dry) và nút Delay Start trong ba giây để kích hoạt hoặc hủy kích hoạt chế độ khóa bảng điều khiển (Control Lock).
- 2 Xuất hiện chữ "CL", toàn bộ bảng điều khiển đã bị vô hiệu hóa trừ nút nguồn (Power).
  - Tính năng khóa bảng điều khiển sẽ không khóa cả cửa của Styler
  - Tính năng khóa bảng điều khiển vẫn được giữ nguyên kể cả khi bị cắt điện
  - Một khi được cài đặt, chế độ khóa bảng điều khiển (Control Lock) vẫn sẽ được kích hoạt cho đến khi được tắt thủ công. Chế độ khóa bảng điều khiển phải được tắt đi để chạy một chế độ khác.



## Cài đặt tính năng Khởi động chậm (Delayed Start Time)

Sử dụng tính năng khởi động chậm (Delay Start) để kéo dài thời gian bắt đầu một chế độ mới

- 1 Nhấn nút Nguồn (Power)
- 2 Chọn chế độ mong muốn.
- 3 Nấn nút khởi động chậm (Delay Start) để cài đặt thời gian bắt đầu chế độ. Thời gian trì hoãn mặc định là ba giờ. Mỗi lần bạn nhấn nút, thời gian trì hoãn khởi động tăng thêm một tiếng, tối đa là 19 tiếng.

- Nhấn và giữ nút để tăng thời gian nhanh hơn.

### CHÚ Ý

- **Không mở cửa khi máy đang vận hành.** Bạn có nguy cơ bị bỏng hoặc thương tích do tia nước và hơi nước nóng thoát ra ngoài.
- **Không để tia nước và hơi nước thoát ra ngoài khi máy đang vận hành.** Việc mở cửa trong khi vận hành cũng ảnh hưởng đến hiệu suất, kéo dài thời gian sấy và làm tích tụ nước trên sàn nhà.

## \* Smart Diagnosis™ (Chẩn đoán thông minh)

Sử dụng tính năng này với ứng dụng LG SmartThinQ trên điện thoại thông minh hoặc để liên lạc với Trung tâm thông tin khách hàng của LG để giúp chẩn đoán sự cố của Styler. Xem Sử dụng **Smart Diagnosis™** (Chẩn đoán thông minh), trang 45.

## Chế độ ban đêm (Night Care)

Sử dụng Chế độ ban đêm (Night Care) để giữ đồ qua đêm hoặc bất cứ khi nào đồ của bạn không thể bỏ ra ngoài ngay sau khi một chế độ kết thúc. Chế độ ban đêm (Night Care) sẽ liên tục tạo ra các luồng khí ấm áp để ngăn hơi nước tích tụ, giữ cho trang phục luôn ấm áp và khô ráo cho đến khi được bỏ ra khỏi Styler.

- Sau khi được cài đặt, Chế độ ban đêm (Night Care) sẽ bắt đầu ngay sau khi chế độ được chọn kết thúc.
- Chế độ ban đêm (Night Care) không thể sử dụng sau chế độ sấy khô nhẹ nhàng Gentle Dry.
- Chế độ ban đêm (Night Care) sẽ biến mất nếu bạn nhấn nút nguồn (Power).
- Chế độ ban đêm hoạt động tối đa 24 giờ.
- Bạn có thể mở cửa Styler bất cứ lúc nào khi đang sử dụng Chế độ ban đêm, ngay cả khi không khí đang thổi ra.
- Việc máy tạo ra tiếng ồn khi sử dụng chế độ ban đêm (Night care) là hoàn toàn bình thường do máy liên tục tạo ra không khí ấm áp.

## Cài đặt chế độ ban đêm

- 1 Treo/Đặt quần áo vào trong Styler.
- 2 Nhấn nút chọn chế độ cho đến khi chọn được chế độ mong muốn.
- 3 Nhấn và giữ nút Chế độ khử trùng (SANITARY) trong ba giây để kích hoạt đèn LED và chế độ ban đêm (Night Care).
- 4 Nhấn nút Start/Pause.
- 5 Để hủy chế độ ban đêm (Night Care), chạm vào biểu tượng chọn chu trình khác.



※ Hình ảnh chỉ mang tính minh họa. Vị trí nút SANITARY thay đổi theo từng model máy. (Xem trang 29-30.)

## CHỨC NĂNG THÔNG MINH

### Sử dụng Ứng dụng LG SmartThinQ

#### Những điều cần kiểm tra trước khi sử dụng LG SmartThinQ

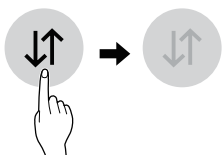
- Đối với thiết bị có logo  hoặc 

1 Kiểm tra khoảng cách giữa thiết bị và bộ định tuyến không dây (mạng Wi-Fi).

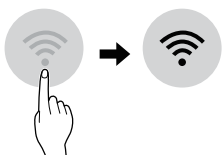
- Nếu khoảng cách giữa thiết bị và bộ định tuyến không dây quá xa, cường độ tín hiệu sẽ trở nên yếu. Có thể mất một thời gian dài để đăng ký hoặc sự cài đặt có thể không thành công.

2 Tắt **Dữ liệu di động** trên điện thoại thông minh của bạn.

- Đối với iPhone, hãy tắt dữ liệu bằng cách vào Cài đặt → Di động → Dữ liệu di động.



3 Kết nối điện thoại thông minh của bạn với bộ định tuyến không dây.



#### LƯU Ý



- Để xác nhận kết nối Wi-Fi, kiểm tra biểu tượng Wi-Fi (📶) trên bảng điều khiển có sáng đèn không.
- Thiết bị này chỉ hỗ trợ mạng Wi-Fi 2,4 GHz. Để kiểm tra tần số mạng của bạn, hãy liên hệ với nhà cung cấp dịch vụ Internet hoặc xem hướng dẫn sử dụng bộ định tuyến không dây của bạn.
- LG SmartThinQ không chịu trách nhiệm cho bất kỳ vấn đề kết nối mạng hay bất kỳ lỗi, trục trặc, hoặc các lỗi gây ra do kết nối mạng.
- Nếu thiết bị gặp khó khăn trong việc kết nối với mạng Wi-Fi, có thể là do nó nằm quá xa bộ định tuyến. Mua một bộ lặp tín hiệu Wi-Fi (thiết bị mở rộng phạm vi) để nâng cao cường độ tín hiệu Wi-Fi.
- Wi-Fi có thể không thể kết nối hoặc có thể bị gián đoạn do môi trường mạng của gia đình.
- Kết nối mạng có thể không hoạt động đúng cách phụ thuộc vào nhà cung cấp dịch vụ internet.
- Môi trường không dây xung quanh có thể làm cho dịch vụ mạng không dây chạy chậm.
- Không thể đăng ký thiết bị do các sự cố truyền tín hiệu không dây. Rút phích cắm của thiết bị và chờ ăng một phút trước khi thử lại.
- Nếu tường lửa trên bộ định tuyến không dây của bạn được bật, hãy vô hiệu hóa tường lửa hoặc thêm một ngoại lệ cho nó.
- Tên mạng không dây (SSID) phải là sự kết hợp giữa chữ và số tiếng Anh. (Không sử dụng ký tự đặc biệt)
- Giao diện người sử dụng trên điện thoại thông minh (UI) có thể khác nhau tùy thuộc vào hệ điều hành của điện thoại (OS) và nhà sản xuất.
- Nếu giao thức bảo mật của bộ định tuyến được đặt thành **WEP**, bạn có thể không thể thiết lập mạng. Vui lòng thay đổi sang các giao thức bảo mật khác (khuyến khích dùng **WPA2**) và đăng ký lại sản phẩm.



## Cài đặt LG SmartThinQ

Tìm ứng dụng LG SmartThinQ trên Google Play Store & Apple App Store trong điện thoại thông minh. Thực hiện theo hướng dẫn để tải về và cài đặt ứng dụng.

### Chức năng Wi-Fi

- Đối với thiết bị có logo  hoặc 

Giao tiếp với thiết bị qua điện thoại thông minh bằng cách sử dụng các tính năng thông minh thuận tiện trong điện thoại.

### Giám sát năng lượng

Kiểm tra sự tiêu thụ năng lượng của các chương trình được sử dụng trong thời gian gần đây và trung bình hàng tháng.

### Smart Diagnosis™

Chức năng này cung cấp thông tin hữu ích cho việc chẩn đoán và giải quyết các vấn đề với thiết bị dựa trên hình thái sử dụng.

### Cài đặt

Các chức năng có sẵn.

### Push Alert

Bật Push Alert để nhận thông báo về tình trạng thiết bị. Các thông báo được kích hoạt ngay cả khi ứng dụng LG SmartThinQ tắt.

## LƯU Ý

- Nếu bạn thay đổi bộ định tuyến không dây, nhà cung cấp dịch vụ Internet hoặc mật khẩu thì hãy xóa thiết bị đã đăng ký khỏi ứng dụng LG SmartThinQ và đăng ký lại thiết bị.
- Ứng dụng có thể được thay đổi vì mục đích cải tiến thiết bị mà không cần thông báo cho người dùng.
- Chức năng có thể khác nhau tùy theo model.

## Download Cycle (Chu trình tải xuống)

Tài về chương trình mới và đặc biệt không bao gồm trong các chương trình cơ bản trên thiết bị.

Thiết bị đã được đăng ký thành công có thể tải về một loạt các chương trình đặc biệt dành riêng cho thiết bị. Chỉ có một chương trình có thể được lưu trữ trên thiết bị cùng một lúc. Khi tải về chương trình được hoàn thành trên thiết bị, sản phẩm sẽ lưu giữ chương trình được tải cho đến khi một chương trình mới được tải về.



## Thông tin của thông báo phần mềm nguồn mở

- Để nhận mã nguồn theo GPL, LGPL, MPL và các giấy phép nguồn mở khác, được bao gồm trong sản phẩm này, vui lòng truy cập <http://opensource.lge.com>. Ngoài mã nguồn, tất cả các điều khoản cấp phép, tuyên bố từ chối trách nhiệm và thông báo bản quyền được tham chiếu đều có sẵn để tải xuống. LG Electronics cũng sẽ cung cấp mã nguồn mở cho bạn trong CD-ROM có tính phí để chi trả cho chi phí phát hành (chẳng hạn như các khoản phí về vận chuyển, địa và xử lý) khi nhận được yêu cầu qua email đến địa chỉ [opensource@lge.com](mailto:opensource@lge.com). Ưu đãi này có hiệu lực trong khoảng thời gian ba năm tính từ ngày chúng tôi phân phối sản phẩm này. Ưu đãi này có hiệu lực

## Tính năng Smart Diagnosis™ (Chuẩn đoán thông minh)

Nếu bạn gặp bất cứ sự cố nào với Styler, máy có khả năng truyền dữ liệu qua điện thoại của bạn đến với Trung tâm thông tin khách hàng của LG. Các dòng máy có trang bị NFC hoặc Wi-Fi cũng có thể truyền dữ liệu đến điện thoại thông minh bằng ứng dụng LG SmartThinQ.

## Tính năng Smart Diagnosis™ (Chuẩn đoán thông minh) thông qua trung tâm thông tin khách hàng LG


- Với những máy có nút  hoặc  logo

- Gọi Trung tâm thông tin khách hàng của LG: +1800 1503
- Khi được hướng dẫn bởi điện thoại viên hãy đặt ống nói của điện thoại gần biểu tượng Smart Diagnosis™. Không nhấn bất kỳ nút nào khác.
- Nhấn và giữ chế độ Khử trùng (Sanitary) và Sấy khô nhẹ nhàng (Gentle Dry) trong ba giây
- Giữ điện thoại ở nguyên vị trí cho đến khi việc truyền tín hiệu âm thanh kết thúc.
- Khi đếm ngược kết thúc và các âm báo đã dừng, tiếp tục cuộc trò chuyện của bạn với nhân viên trung tâm cuộc gọi, sau đó điện thoại viên có thể hỗ trợ bạn sử dụng thông tin được truyền để phân tích.

### LƯU Ý

- Không thể kích hoạt tính năng Smart Diagnosis™ (Chuẩn đoán thông minh) trừ khi thiết bị được bật bằng nút nguồn. Nếu không thể bật thiết bị, bạn phải thực hiện khắc phục sự cố mà không sử dụng Smart Diagnosis™.
- Để có kết quả tốt nhất, không được di chuyển điện thoại trong khi các tín hiệu âm đang được truyền đi.
- Nếu nhân viên trung tâm cuộc gọi không thể ghi chính xác dữ liệu, bạn có thể được yêu cầu thử lại.
- Tính năng Smart Diagnosis™ (Chuẩn đoán thông minh) phụ thuộc vào chất lượng cuộc gọi trong nước.
- Chất lượng cuộc gọi kém có thể dẫn đến việc truyền dữ liệu kém từ điện thoại đến trung tâm cuộc gọi, điều này có thể khiến tính năng Smart Diagnosis™ gặp sự cố.

## SmartThinQ Smart Diagnosis™

- Với những máy có nút  or  logo

Sử dụng tính năng Smart Diagnosis (Chuẩn đoán thông minh) trong ứng dụng SmartThinQ có thể hỗ trợ chuẩn đoán sự cố với thiết bị mà không có sự hỗ trợ của Trung tâm thông tin khách hàng LG.

Làm theo hướng dẫn trong ứng dụng SmartThinQ để thực hiện Smart Diagnosis™ Chuẩn đoán thông minh bằng điện thoại thông minh của bạn

### LƯU Ý

- Không thể kích hoạt tính năng Smart Diagnosis™ (Chuẩn đoán thông minh) trừ khi thiết bị được bật bằng nút nguồn. Nếu không thể bật thiết bị, bạn phải thực hiện khắc phục sự cố mà không sử dụng Smart Diagnosis™.

## BẢO TRÌ

### VỆ SINH THƯỜNG XUYÊN

#### ⚠ CHÚ Ý

Để giảm nguy cơ hỏa hoạn, điện giật hoặc thương tích khác khi sử dụng thiết bị này, hãy tuân thủ các biện pháp phòng tránh cơ bản, bao gồm những điều sau đây:

- **Rút phích cắm Styler before ước khi vệ sinh để tránh nguy cơ bị điện giật.** Việc không tuân thủ cảnh báo này có thể gây ra thương tích nghiêm trọng, hỏa hoạn, điện giật hoặc tử vong.
- **Không bao giờ sử dụng hóa chất, chất tẩy rửa có tính ăn mòn hoặc các dung môi để vệ sinh Styler.** Các chất này có thể làm hỏng vỏ của máy

### Làm sạch nội thất và ngoại thất

Chăm sóc Styler đúng cách để có thể kéo dài thời gian sử dụng.

- 1 Lau sạch bên trong và bên ngoài máy bằng vải ẩm. Có thể sử dụng nước lau kính để lau tấm kính phía trước, nhưng phun nước lau kính lên vải để lau thay vì phun trực tiếp lên màn hình.
- 2 Lau khô cửa bằng vải sạch và khô để tránh các vết bắn nước bẩn.
- 3 Để khô hoàn toàn cả trong và ngoài trước khi cắm điện và sử dụng máy.

#### ⚠ CẢNH BÁO

- Không phun nước trực tiếp lên sản phẩm.
- Không sử dụng chất tẩy rửa, rượu cồn, dung môi hoặc bất kỳ chất lỏng dễ bay hơi nào để vệ sinh bên ngoài sản phẩm..
- Không sử dụng len lông hoặc chất tẩy rửa có tính ăn mòn; chúng có thể làm hỏng bề mặt máy.
- Giữ các vật sắc nhọn cách xa mặt ngoài sản phẩm. Bảng điều khiển cảm ứng có thể không hoạt động nếu bị hỏng.

### Làm sạch màng lọc xơ vải

Luôn luôn gỡ các màng lọc xơ vải bám trên màng lọc sau mỗi chế độ. Xem **Kiểm tra màng lọc vải**, trang 24.

Nếu các màng lọc xơ vải bị bẩn hoặc tắc, rửa màng lọc xơ vải với nước xà phòng ấm và để khô hoàn toàn trước khi lắp lại.

- Không bao giờ sử dụng Styler mà không có màng lọc xơ vải
- Không bao giờ sử dụng Styler với màng lọc xơ vải ướt

### Làm sạch bộ lọc hương thơm

Để có kết quả tốt nhất, hãy rửa bộ lọc hương thơm bằng nước nóng và xà phòng rửa bát. Sau khi rửa, lau sạch bộ lọc bằng một miếng vải sạch và để khô hoàn toàn trước khi lắp lại. Bộ lọc hương thơm cũng có thể được rửa bằng máy rửa chén (khi sử dụng ngăn bên trên).

- Không bao giờ sử dụng Styler mà không có bộ lọc hương thơm
- Không bao giờ sử dụng Styler với bộ lọc hương thơm ướt

### Vệ sinh khay đựng nước di động

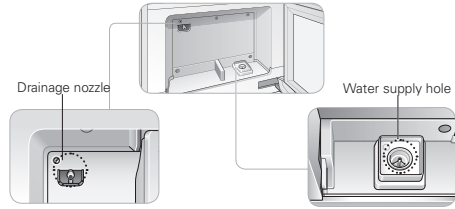
Nước trong khay đựng nước sẽ tiếp xúc trực tiếp với quần áo và các vật phẩm khác trong Styler. Luôn luôn vệ sinh và giữ cho hai khay nước sạch. Nếu các khay nước không được làm sạch đúng cách, khay nước có thể có mùi và cần được thay thế.

- Sau một thời gian, khay nước có thể đổi màu. Điều này là hoàn toàn bình thường và không ảnh hưởng đến công năng sản phẩm.
- Chỉ sử dụng nước máy sạch để có hiệu suất tốt nhất và kéo dài tuổi thọ của sản phẩm. Không sử dụng nước cất.
- Không tái sử dụng nước từ khay rút nước cho khay đựng nước.

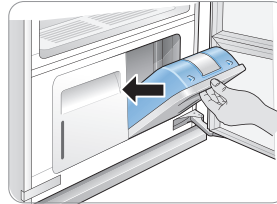
- 1 Làm sạch bên ngoài của khay đựng nước bằng một miếng vải ướt.
- 2 Hãy làm sạch bên trong các bể chứa nước bằng nước bằng bàn chải làm sạch các bể chứa nước.



- 3 Đảm bảo rằng ống thoát nước được nối với khay xả nước và lỗ cấp nước được nối với khay cấp nước không bị tắc



- 4 Đảm bảo rằng phần bên ngoài của khay đựng nước đã khô hoàn toàn trước khi lắp lại vào máy.



# XỬ LÝ SỰ CỐ

## FAQS: NHỮNG CÂU HỎI THƯỜNG GẶP

**Q: Giấy thơm là gì và sử dụng chúng như thế nào?**

**A:** Bạn có thể dùng loại giấy thơm làm mềm vải từ nhãn hiệu mà bạn yêu thích để cho trang phục của mình có mùi thơm dịu nhẹ tươi mới. Các tấm giấy thơm không có công dụng làm mềm trang phục hay giảm tĩnh điện. Hãy cho các tấm giấy thơm vào khay tạo hương thơm trước khi bắt đầu một chế độ. Vứt bỏ tấm giấy thơm sau khi một chế độ kết thúc. Để có hiệu suất tốt nhất, hãy làm sạch khay tạo hương thơm sau mỗi 5-7 lần sử dụng. Xem **Thay tấm giấy thơm**, trang 24.

**Q: Tôi có thể dùng các trang phục lông thú và da với Styler không?**

**A:** Tải xuống chu trình Fur / Leather Care để sử dụng với các mặt hàng lông và da trong Máy tạo kiểu. Và không sử dụng quần áo lụa.

**Q: Tại sao máy lại chạy lâu hơn thời gian dự kiến với chế độ sấy khô nhẹ nhàng (Gentle Dry)?**

**A:** Styler sử dụng cảm biến để cảm nhận độ khô của vải. Nếu quần áo hoặc các vật dụng chưa được sấy khô hoàn toàn, thời gian chế độ sẽ được tự động dài ra (trừ các chế độ sấy khô hẹn giờ).

## TRƯỚC KHI GỌI CHO DỊCH VỤ KHÁCH HÀNG

Thiết bị của bạn được trang bị hệ thống theo dõi lỗi tự động để phát hiện và chẩn đoán các vấn đề ở giai đoạn sớm. Nếu thiết bị của bạn không hoạt động bình thường hoặc không hoạt động, hãy kiểm tra các mục sau trước khi bạn gọi dịch vụ khách hàng.

### Hoạt động

Lỗi	Nguyên nhân dự kiến	Giải pháp
Hơi nước thoát ra khi cửa mở	Cửa bị mở trong khi máy vận hành	Điều này hoàn toàn bình thường khi hơi nước hoặc các tia nước nóng thoát ra khi cửa bị mở khi máy đang vận hành
Khay đựng nước hết sạch nước sau một lần sử dụng	Máy được sử dụng lần đầu tiên	Một lượng lớn nước cần được dùng khi thiết bị được sử dụng lần đầu tiên để làm đầy khay đựng nước
Thiết bị tạo ra tiếng ồn rung khi khởi động	Móc áo di chuyển đang cân bằng lại trước khi hoạt động	Điều này hoàn toàn bình thường khi bắt đầu một chế độ. Nếu tiếng ồn tăng hoặc tiếp tục trong một thời gian dài, hãy gọi cho dịch vụ khách hàng.
Thời gian sấy lâu hơn dự kiến	Trang phục đặc biệt ướt trước khi cho vào máy	Thời gian sấy khô có thể lâu hơn với quần áo quá ẩm ướt hoặc công kênh. Làm khô bớt quần áo trước khi cho vào Styler. Styler tự động dừng khi quần áo khô.
Thiết bị di chuyển từ trái sang phải trong khi hoạt động	Mặt Sàn dưới chân thiết bị không cân bằng hoặc không đủ chắc chắn để hỗ trợ trọng lượng của thiết bị mà không bị lún	Lắp đặt thiết bị ở nơi có sàn cân bằng và chắc chắn. Cân bằng lại mặt sàn trước khi cân bằng lại các chân của Styler. Xem <b>Cân bằng Styler</b> , trang 16.
Tiếng ồn động cơ	Máy nén đang hoạt động trong quá trình Sấy khô	Điều này là bình thường
Âm thanh nước chảy, sôi, hoặc rít lên	Hơi nước được tạo ra để phun lên quần áo	Điều này là bình thường
Hơi nước hoặc không khí nóng rò rỉ khi cửa đóng	Một món đồ bị kẹt ở cửa, khiến cửa từ mở hé	Đảm bảo rằng tất cả các món đồ của bạn đã nằm hoàn toàn bên trong tủ và không có vật dụng nào bị kẹt ở cửa khiến cho cửa không đóng được hoàn toàn
Thiết bị không hoạt động	Bảng điều khiển tắt do máy không hoạt động	Điều này là bình thường. Nhấn nút nguồn để bật máy trở lại
	Phích cắm bị tuột	Đảm bảo rằng phích cắm đã được cắm chặt vào ổ điện
	Quá tải aptomat/Cầu chì bị ngắt	Kiểm tra cầu chì và aptomat, thay nếu cần thiết. Thiết bị cần được sử dụng với aptomat chuyên dụng
	Thiết bị không được kết nối với nguồn điện 120 V	Đảm bảo dây được cắm vào ổ cắm nối đất được chỉ định cho thiết bị này. Xem <b>Thông số sản phẩm</b> , trang 12.

## Hoạt động

Lỗi	Nguyên nhân dự kiến	Giải pháp
Bảng điều khiển không hoạt động	Bảng điều khiển hoặc nút bấm dính bụi bẩn	Bụi bẩn hoặc vật lạ trên bảng điều khiển sẽ cản trở hoạt động của các nút bấm. Hãy làm sạch bảng điều khiển.
	Bảng điều khiển bị khóa	Tắt chức năng Bảng điều khiển. Xem <b>Khóa bảng điều khiển</b> , trang 34.
Một chế độ không hoạt động	Không nhấn nút Start/Pause sau khi chọn chế độ	Nhấn nút Khởi động (Start).
	Một chế độ đang tạo ra hơi nước	Sẽ có một lúc máy ngưng hoạt động để tạo ra hơi nước
	Bảng điều khiển bị khóa	Tắt chức năng Bảng điều khiển. Xem <b>Khóa bảng điều khiển</b> , trang 34.

## Hiệu suất

Lỗi	Nguyên nhân dự kiến	Giải pháp
Quần áo vẫn ướt sau khi một chế độ kết thúc	Bộ lọc vải bị tắc hoặc vít sắt bị lắp ngược	Làm sạch bộ lọc vải. Lắp vít sắt vào lỗ phía bên phải
	Tấm đệm cửa bị hỏng	Nếu miếng cao su của tấm đệm cửa bị hỏng, nó sẽ tạo ra một khoảng trống ở miếng đệm làm kín cửa, ảnh hưởng đến hoạt động của máy, hãy gọi cho dịch vụ khách hàng
	Quần áo bị mắc kẹt ở cửa	Đảm bảo rằng tất cả các món đồ của bạn đã nằm hoàn toàn bên trong tủ và không có vật dụng nào bị kẹt ở cửa khiến cho cửa không đóng được hoàn toàn. Sau đó hãy chạy lại chế độ bạn đã chọn
Vẫn còn mùi bám trên quần áo sau khi một chế độ kết thúc	Quần áo đã được cất giữ trong một thời gian dài hoặc dính mùi quá nồng	Đặc biệt khó để khử mùi trên trang phục đã được cất giữ trong một thời gian dài hoặc bị dính mùi quá nồng hoặc dính vết bẩn từ dầu. Hãy giặt quần áo trước khi xử lý chúng với Styler.
Nếp nhăn không được loại bỏ hoàn toàn sau một chế độ	Quần áo đã được cất giữ trong một thời gian dài	Nếp nhăn trên quần áo có thể rất khó là phẳng nếu chúng đã được cất giữ trong một thời gian dài, đặc biệt là với các loại vải bông và vải lanh. Hãy là quần áo đã được lưu trữ trong một thời gian dài trước khi xử lý chúng với Styler, để loại bỏ các nếp nhăn hiệu quả hơn.
Quần áo có mùi khó chịu sau khi một chế độ kết thúc	Thiết bị đã không được sử dụng trong một thời gian dài hoặc khay đựng nước và các bộ lọc chưa được làm sạch	Kiểm tra bụi bẩn hoặc vật lạ trong khay chứa nước và khay thoát nước. Làm sạch bộ lọc và khay chứa nước.
Các tính năng không hoạt động bình thường	Có chất tẩy rửa hoặc chất làm mềm vải trong khay chứa nước	Không bỏ gì khác ngoài nước sạch vào khay đựng nước

## Hiệu suất

Lỗi	Nguyên nhân dự kiến	Giải pháp
Cổ áo vẫn bị nhăn sau khi một chế độ kết thúc	Trang phục quá lớn so với móc treo hoặc vải quá mỏng	Sử dụng móc treo đúng kích cỡ với trang phục sao cho vải không bị dãn cục và gây ra nếp nhăn. Một số loại vải rất mỏng và sẽ quấn quanh móc áo bất kể bạn làm gì. Sử dụng giá di động đối với đồ lót và các trang phục mỏng khác
Các nếp ly quần biến mất sau khi một chế độ kết thúc	Quần được treo trên móc treo di động thay vì treo ở bộ phận giữ nếp ly quần	Treo quần bộ phận giữ nếp ly quần để các nếp ly luôn thẳng thớm
Quần áo có đốm nước sau khi một chế độ, màu sắc đã bị mờ hoặc bạc màu	Vải không được giặt hoặc là loại vải dễ bị phai màu	Kiểm tra nhãn mác quần áo trước khi dùng Styler. Xem <b>Phân loại trang phục</b> , trang 21 và <b>Hướng dẫn dùng các chế độ</b> , trang 31.

## Các lỗi trên thiết bị (Error Code)

Lỗi	Nguyên nhân dự kiến	Giải pháp
Biểu tượng <b>Đổ đầy nước</b> nhấp nháy	Khay đựng nước hết nước hoặc chưa được lắp vào máy	Đổ đầy khay đựng nước và lắp lại vào máy
Biểu tượng <b>Empty Water</b> nhấp nháy	Khay thoát nước đã đầy hoặc chưa được lắp vào máy	Rút hết nước trong khay thoát nước và lắp lại vào máy
Biểu tượng <b>dE Error</b> nhấp nháy	Cửa thiết bị chưa được đóng hoàn toàn	Kiểm tra xem tất cả các món đồ của bạn đã nằm hoàn toàn bên trong tủ và cửa đã được đóng chặt
Biểu tượng <b>AE, LE, LE2, E1, E4, TE1, TE2, TE3, TES</b> Xuất hiện	Lỗi hệ thống	Rút nguồn thiết bị và gọi cho dịch vụ khách hàng

## Wi-Fi

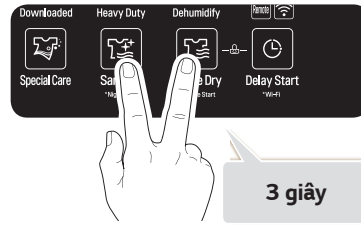
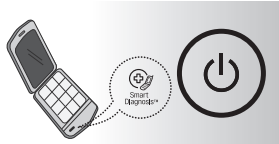
Triệu chứng	Nguyên nhân	Giải pháp
Thiết bị gia đình và điện thoại thông minh của bạn không được kết nối với mạng Wi-Fi.	Mật khẩu Wi-Fi mà bạn đang cố gắng kết nối không chính xác.	Tìm mạng Wi-Fi được kết nối với điện thoại thông minh của bạn và xóa nó, sau đó đăng ký thiết bị của bạn trên LG SmartThinQ.
	Dữ liệu di động cho điện thoại thông minh của bạn đang bật.	Tắt <b>Dữ liệu di động</b> của điện thoại thông minh của bạn và đăng ký thiết bị bằng mạng Wi-Fi.
	Tên mạng không dây (SSID) được cài đặt không chính xác.	Tên mạng không dây (SSID) phải là sự kết hợp giữa chữ và số tiếng Anh. (Không sử dụng ký tự đặc biệt)
	Tần số của bộ định tuyến không phải là 2,4 GHz.	Chỉ hỗ trợ tần số của bộ định tuyến 2,4 GHz. Đặt bộ định tuyến không dây là 2,4 GHz và kết nối thiết bị với bộ định tuyến không dây. Để kiểm tra tần số bộ định tuyến, kiểm tra qua nhà cung cấp dịch vụ Internet hoặc nhà sản xuất bộ định tuyến.
	Khoảng cách giữa thiết bị và bộ định tuyến quá xa.	Nếu khoảng cách giữa thiết bị và bộ định tuyến quá xa, tín hiệu có thể yếu và sự kết nối có thể không được định cấu hình chính xác. Di chuyển vị trí của bộ định tuyến để gần với thiết bị.



# SMART DIAGNOSIS

Nếu bạn gặp bất cứ sự cố nào với Styler, máy có khả năng truyền dữ liệu qua điện thoại của bạn đến với Trung tâm thông tin khách hàng của LG.

Smart Diagnosis™ (Chuẩn đoán thông minh) không thể sử dụng được cho đến khi bạn bật nguồn thiết bị. Nếu thiết bị của bạn không thể bật, thì việc khắc phục sự cố phải được thực hiện mà không cần sử dụng Smart Diagnosis™ (Chẩn đoán thông minh)



## USING SMART DIAGNOSIS™

### Smart Diagnosis™ (Chuẩn đoán thông minh) sử dụng điện thoại

- 1 Tải ứng dụng LG SmartThinQ trên điện thoại của bạn
- 2 Mở ứng dụng LG SmartThinQ trên điện thoại. Nhấn nút mũi tên phải để chuyển sang màn hình tiếp theo.
- 3 Nhấn nút ghi âm (Record) trên điện thoại của bạn và để phần ống nói của điện thoại gần với logo Smart Diagnosis™ (Chuẩn đoán thông minh) trên thiết bị.
- 4 Giữ điện thoại nguyên tại chỗ, nhấn và giữ nút chế độ Khử trùng (Sanitary) và Sấy khô nhẹ nhàng (Gentle Dry) trong 3 giây.
- 5 Giữ nguyên điện thoại tại chỗ cho đến khi tín hiệu truyền âm thanh kết thúc. Màn hình sẽ hiển thị thời gian đếm ngược
- 6 Khi quá trình ghi âm hoàn tất, xem chuẩn đoán bằng cách nhấn nút Tiếp theo (Next) trên điện thoại.

#### ! LƯU Ý

- Chất lượng cuộc gọi ở từng vùng có thể ảnh hưởng đến tính năng này
- Sử dụng điện thoại nhà để có tín hiệu đường truyền tốt hơn, dẫn đến dịch vụ tốt hơn
- Chất lượng cuộc gọi kém có thể ảnh hưởng đến việc truyền dữ liệu từ điện thoại của bạn đến thiết bị, khiến cho việc chuẩn đoán lỗi Smart Diagnosis™ gặp trục trặc.

### Smart Diagnosis™ (Chuẩn đoán thông minh) thông qua trung tâm thông tin khách hàng

- 1 Gọi cho Trung tâm thông tin khách hàng LG: 1800 1503  
Khi được hướng dẫn bởi điện thoại viên hãy đặt ống nói của điện thoại gần biểu tượng Smart Diagnosis™ trên thiết bị. Giữ điện thoại cách khoảng 2 – 3cm (nhưng không chạm vào) thiết bị
- 2 Nhấn và giữ chế độ Khử trùng (Sanitary) và Sấy khô nhẹ nhàng (Gentle Dry) trong ba giây.

#### ! LƯU Ý

Không nhấn bất kỳ nút nào khác trong quá trình này.

- 3 Giữ nguyên điện thoại tại chỗ cho đến khi tín hiệu truyền âm thanh kết thúc. Màn hình sẽ hiển thị thời gian đếm ngược.
- 4 Khi quá trình đếm ngược kết thúc và toàn bộ âm thanh kết thúc, tiếp tục trao đổi với điện thoại viên, điện thoại viên sẽ hỗ trợ bạn trong việc phân tích các dữ liệu vừa được truyền đến

#### ! LƯU Ý

- Cho kết quả tốt hơn, không di chuyển điện thoại khi tín hiệu âm thanh đang truyền đi.
- Nếu nhân viên trung tâm cuộc gọi không thể ghi chính xác dữ liệu, bạn có thể được yêu cầu thử lại.

## BẢO HÀNH

### LƯU Ý

- Khi rút bỏ thiết bị, hãy cắt dây cáp điện, phá hủy phích cắm và tắt chức năng khóa cửa để ngăn trẻ bị kẹt bên trong

### Bảo hành không bao gồm những gì:

- Đội dịch vụ đến tận nhà để hướng dẫn sử dụng sản phẩm.
- Nếu sản phẩm được kết nối với bất kỳ điện áp nào khác quy định được in trên bảng thông số định mức.
- Nếu lỗi do xảy ra do tai nạn, bỏ bê, không sử dụng đúng cách hoặc các trường hợp bất khả kháng.
- Lỗi được gây ra do làm khác với hướng dẫn sử dụng
- Cung cấp hướng dẫn về cách sử dụng sản phẩm hoặc thay đổi thiết lập của sản phẩm.
- Nếu lỗi do vật nuôi/côn trùng gây ra
- Tiếng ồn hoặc rung được coi là bình thường, ví dụ như âm thanh thoát nước, âm thanh quay hoặc tiếng bíp cảnh báo.
- Sửa lại lỗi lắp đặt ban đầu. Ví dụ như, cân bằng lại sản phẩm, điều chỉnh lại ống thoát nước.
- Bảo trì thông thường được gọi ý bởi hướng dẫn sử dụng.
- Gỡ các vật lạ ra khỏi máy, bao gồm cả việc gỡ khỏi ống bơm và bộ lọc, Ví dụ như, sạn, móng tay, dây áo lót, cúc bấm, vv.
- Thay thế cầu chì trong hoặc sửa chữa hệ thống dây điện trong nhà hoặc sửa ống nước trong nhà.
- Những vấn đề phát sinh từ việc không sửa chữa/bảo hành chính hãng.
- Thiệt hại ngẫu nhiên hoặc gây hậu quả xấu đến các tài sản cá nhân do lỗi khi sử dụng thiết bị này
- Sản phẩm sử dụng cho mục đích thương mại sẽ không được bảo hành.  
Nếu sản phẩm được lắp đặt bên ngoài khu vực dịch vụ thông thường, bất kỳ chi phí vận chuyển nào liên quan đến việc sửa chữa sản phẩm hoặc việc thay thế một bộ phận bị lỗi sẽ do chủ sở hữu máy chi trả.



